

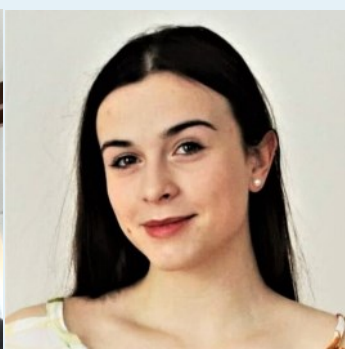
Toušeňští maturanti

Pandemie způsobená koronavirem SARS-CoV-2 a onemocněním covid-19 zasáhla do výuky na školách všech stupňů. Stránky Floriána v této situaci složily již několikrát hold místním učitelům a školákům [Florián 2020/7-8/4+10-11, 2020/9-10/6, 2021/3-4/6]. Uznání a navíc blahopřání zaslouží v tomto nesnadném školním dvouletí 2020 a 2021 také toušeňští maturanti. Vzporovali nejistotám, nepředvídatelným překážkám, pochybám a zvítězili sami nad sebou. Prošli různými školami a různými obory, a vlastním úsilím dosáhli významné životní mety. Blahopřejeme!



Tadeáš Beneš

Gymnázium J. S. Machara
Brandýs nad Labem



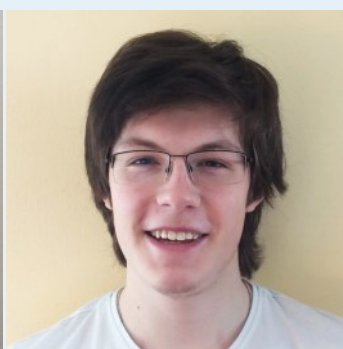
Barbora Gabčová

Gymnázium J. S. Machara
Brandýs nad Labem



Matyáš Hadrbolec

Střední škola designu
Lysá nad Labem



Jakub Jeníček

Arcibiskupské gymnázium
Praha



Kristýna Korelová

Gymnázium J. S. Machara
Brandýs nad Labem



Josef Kostoláni

Centrum odborné přípravy
technicko-hospodářské, Praha



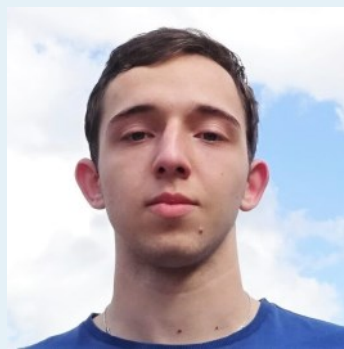
Matyáš Marek

Střední průmyslová škola
na Proseku, Praha



Dan Müller

Střední zemědělská škola
Brandýs nad Labem



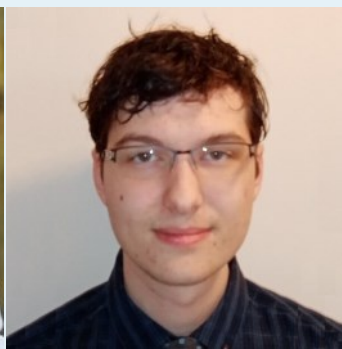
Viorel Pușcașu

Střední odborná škola
Jarov Praha



Vít Rychtařík

Střední průmyslová škola
strojnická, Praha



Ondřej Toman

Střední škola elektrotechniky,
multimédií a informatiky, Praha



Jan Vostřák

Střední škola automobilní
a informatiky, Praha

Snahou redakce je vyjádřit tímto tablem ocenění co největšímu počtu našich nadějných mladých spoluobčanů. Omlouváme se těm, kterých jsme se do uzávěrky nedopátrali. Přihlásí-li se později, rádi doplníme jejich tváře v příštím čísle. Všem maturantům děkujeme za poskytnutí fotografií a jejich rodičům za příznivou podporu myšlenky toušeňského maturitního tablu. ■

Zprávičky

Zásilkovna²

Z-Box v ulici Za Školou je v provozu již několik měsíců, během kterých jej využilo značné množství obyvatel našeho městyse. Možná se vám ale stalo, že jste si chtěli nechat poslat zásilku do našeho Z-Boxu, a protože byl již kapacitně zcela vytižen, museli jste využít jiné výdejní místo. Z tohoto důvodu jsme oslovili zástupce *Zásilkovny s. r. o.* s žádostí o **rozšíření výdejního místa**. Nyní jednáme o dodání ještě jednoho stejného Z-Boxu, který bude výhledově umístěn vedle toho stávajícího. Snad již toto navýšení kapacity místa vyřeší problémy s prodlužováním, či přesměrováváním zásilek.

Kříž pro pana Riewalda

Někteří znají *Petra Ence* jako průvodce brandýského zámku, někteří sledují jeho knihy a vědí o něm, že je i nadšeným vojenským historikem a k tomu všemu, že se stará o hroby vojáků a dalších válečných hrdinů. A byl to právě *Petr Enc* (na obrázku vlevo), kdo se také přihlásil k památce *Wilhelma Riewalda*, toušeňského občana, a vyrobil kříž (na obrázku vpravo), který pak ve spolupráci s úřadem městyse Lázně Toušeň instaloval 7. dubna na jeho hrob [více na stranách 5 a 11].

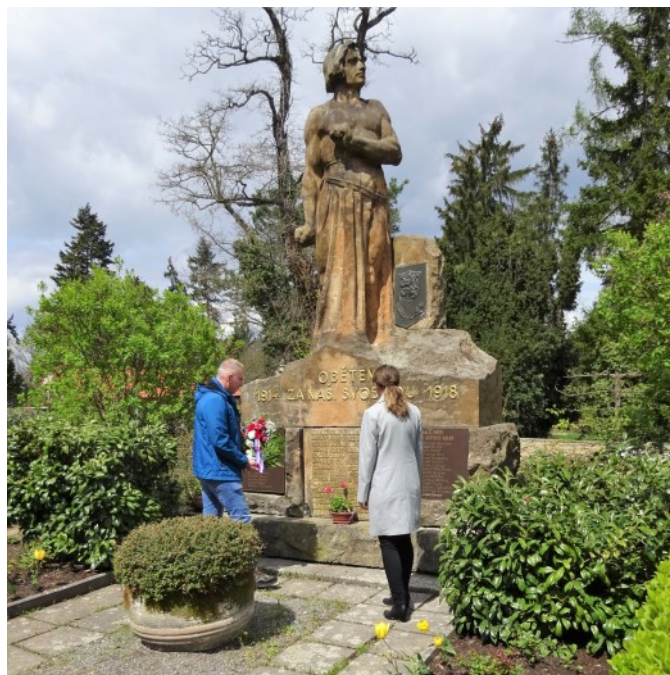


A proč právě *Wilhelm Riewald*? Čtenáři *Floriána* již vědí: „*Jako svou oporu si nacističtí okupanti vyhlédli v Toušeni žijícího jediného Němce Wilhelma Riewalda, vzdělaného úředníka, manžela umělecké malířky. Německé úřady na něj naléhaly, aby informoval o místním odboji, jinak že bude v Toušeni zastřelen každý, na koho padne třeba jen podezření. Říšský Němec Wilhelm Riewald však žádné podezření nepotvrdil a za své české spoluobyvatele se zaručil vlastním životem. A když mu naopak sami Češi nosili domů udání na jiné Čechy, ukládal jejich kolaborační listy do zásuvky a žádný z nich nacistickým úřadům nepředal. Znovu tak riskoval život. Stačilo, aby se kdokoli zajímal o postup svého udání. Před jistou smrtí tak statečně zachránil početnou řadu obyvatel Toušeně. Po osvobození, k hanbě těch, kdo o tom rozhodovali, se pro něj našla pouze práce kočího.*“ [Florián 2015/5-6/13]. U hrobu *Wilhelma Riewalda* se 3. května sešli zástupci obce a baráčníků, kronikář a samozřejmě *Petr Enc*, aby poprvé položili květiny na



tento hrob jako vzpomínku na válečná hrdinství jak vojáků, tak ale i obyčejných/neobyčejných lidí. Podle slov *Petra Ence* jsme byli první, kdo v těchto dnech oficiálně položili květiny i na hrob občanu německé národnosti.

Pietní akt u pomníku padlých



Dat kolem osvobození a ukončení druhé světové války je více. Dnem bezpodmínečné kapitulace nacistického Německa je 8. květen. Boje však probíhaly podle postupu amerických a ruských vojsk nejen před tímto datem, ale i po něm. V Toušeni se o „první revoluční čin“, který vedl k osvobození, zasloužili sami toušeňští občané již **3. května 1945**, proto si připomínáme právě tento den a s úctou vzpomínáme na všechny, kdo ve válce položili své životy. Také letos, i když opět vzhledem k opatřením spojeným s pandemií covid-19 jen v komorním uskupení, se šli zástupci obce, zástupci baráčníků a kronikář u pomníku, aby uctili památku padlých [více na stranách 4 a 5] I přes karanténní opatření, respirátory, roušky a testování bychom neměli zapomínat na velké chvíle v našich dějinách, které určovaly naši budoucnost.

Revitalizace Parku profesora Procházky



Po zimě, kdy park ve Skleněné vile procházel rekonstrukcí a byl nevzhledně rozkopán kvůli instalaci zavlažovacího zařízení, a kdy se dosazovaly květiny, keře a další zeleň, přišlo jaro a park vykvetl. Kdo letos nestihl zhlédnout barevnou záplavu tulipánů v parku, bude si muset počkat do příštího roku. Nicméně, i bez tulipánů park výrazně ožil a jestli předtím byl příjemným místem pro relaxaci, nyní to v nové zeleni s novou fontánkou platí dvojnásob.

Revitalizace zeleně

Revitalizace zeleně je vždy téma plné emocí, protože sledovat, jak vzrostlé stromy jsou najednou „ořezané“ a působí smutněji, není příliš příjemné. Vzhledem k narůstajícím otázkám kolem revitalizace jsme se znovu sešli se zástupci firmy, která má vše na starost a probírali jsme aktuální situaci.

Nejvíce dotazů spustil ořez **vrb na nábreží**. Některé z nich jsou na *nábřeží* bezmála 80 let. Vrba bílá se v průměru dožívá zhruba 80 až 100 let. Vzhledem k věku našich toušeňských vrb, jejich špatnému zdravotnímu stavu, pro nějž jsou nebezpečné pro chodce, cyklisty i auta, na které by mohly při větším větru padat přerostlé větve, arborista navrhl pokácení. Ale po posouzení entomologem, který objevil zajímavé kolonie hmyzu, byl tento návrh přehodnocen a došlo k jedinému možnému řešení – k *sesazovacímu řezu*. Tento řez by měl zajistit bezpečnost stromů pro kolemjdoucí, také uchovat hmyzí faunu a pomoci ozdravit staré stromy. Vzhledem k tomu, že k řezu docházelo ve chvíli, kdy se stromy začaly zelenat novými listy a mohly tak přitáhnout zájem hnízdícího ptactva, všechny koruny stromů byly před řezem důkladně prohlédnuty. Kdyby se našlo hnízdo, musel by se řez zastavit. Vrby na nábreží tedy prošly odborným posouzením i nezbytným zmlazujícím ošetřením a zcela jistě se brzy opět zazelenají.

V další etapě revitalizace, když nyní již máme nové stromy vysazené, nás ještě čeká výsadba okrasných keřů například v ulici Na Pruhu a *květinová – motýlí louka* taktéž v ulici Na Pruhu v prostoru u zahrádkářské kolonie.



Dva nové přechody

Po obtížně obnoveném jednání o zřízení nových přechodů v obci jsme bohužel opět došli k tomu, že na *Hlavní ulici* u autobusové zastávky u Davidků – vzhledem k složité dopravní situaci – není možné zřídit bezpečný přechod pro chodce. S dalším přechodem už je situace optimističtější, a to s přechodem opět na ulici *Hlavní*, v blízkosti ulice **Na Stráni**. Pro toto místo již bylo zřízení přechodu povoleno a v současné době se připravuje projekt a příslušná dokumentace. Další přechod pro chodce, na který se můžeme těšit, vznikne na ulici **Nehvizdská**. Tento přechod propojí starší chodník s novým chodníkem pod železničním přejezdem.

Převod pozemků pro chodníky

Pozemky v ulicích **Nad Tratí** a **Nad Itálií**, přiléhající k parcelám a z druhé strany k silnici, byly v soukromém vlastnictví, proto na nich obec nemohla postavit chodník, který by měl logicky navázat na chodník z ulice Nehvizdské. O převod pozemku obci měli zájem jak majitelé pozemků, tak i obec a její zastupitelstvo, jen se objevily komplikace, které převod pozdržely. Nyní je již podepsána smlouva o převodu těchto pozemků, na kterých obec výhledově plánuje pokračování chodníku. Velice děkujeme za vstřícné a rychlé jednání majitelům převedených pozemků.

Nové herní prvky u Tomových parků

Tomovy parky na **Zárybničí** jsou oblíbeným místem jak pro děti, které si zde mohou pohrát, tak i pro maminky, které se tu setkávají, nebo pro školní děti, které sem chodí s družinou. Nyní probíhá oprava stávajících herních prvků a jedná se o doplnění prostoru dalšími. Jedním z nich by měla být velká prolézací pyramida a také menší překážková dráha. Jaké další herní prvky byste v prostoru Tomových parků uvítali? Své tipy můžete napsat například na *fb* městyse nebo na podatelnu. ■

Bc. Jana Hadrboľcová, místostarostka městyse
fota JaHa, jvk a HN

Umístění kontejnerů na BIO odpad

Lokalita / Týden	24	25	26	27	28	29	30	31	32	33	34	35	36	37
--Den přistavení kontejneru	10.06.	17.06.	24.06.	01.07.	08.07.	15.07.	22.07.	29.07.	05.08.	12.08.	19.08.	26.08.	02.09.	09.09.
Na Zárybničí							2 *							
Floriánské náměstí									2 *					
Nehvizdská x U Habeše														
U Sokolovny x Cukrovarská							2 *							
Na Chmelnici									2 *					
Na Nábřeží x V Ovčárně								2 *						
Nad Lomem								2 *						
Na Požárech														
Na Ostrůvku							2 *							
Nad Křížkem														
Zápská									2 *					
Na Hradisku x Na Stráni								2 *						
U Sokolovny x V Zátíší														
Svoz BIO odpadu občanům s hnědými popelnicemi	09.06.		23.06.		07.07.		21.07.		04.08.		18.08.		01.09.	

2* - budou přistaveny dva kontejnery, jeden na běžný bioodpad, druhý na větve a dřevěný bioodpad

Kontejnery na bioodpad budou přistaveny na danou lokalitu vždy nejpozději ve čtvrtek. Zjistíte-li, že v průběhu víkendu budou kontejnery extrémně přeplněny, kontaktujte prosím starostu (tel.: 603 876 540) nebo kohokoli z technických služeb.

Máte velké množství bioodpadu či nestíháte odvézt bioodpad do veřejných kontejnerů? Jako službu občanům zabezpečujeme přistavení kontejneru na víkend (příp. přes týden) za cenu 480 Kč. V případě zájmu kontaktujte úřad městyse.

První jarní úklid

Přestože jarní počasí nabralo letos velké zpoždění, s jarním úklidem otálet nelze. Už v březnu se na diskusní facebookové stránce našeho městyse začaly objevovat příspěvky **mladých maminek**, kterým není lhostejné, jaké okolí nás obklopuje, v jakém prostředí žijí nejen jejich rodiny, ale



všichni občané. Organizované společné akce „Uklidte Česko, uklidte městyse Lázně Toušeň“ pandemická situace vůbec nepřála, a tak se do úklidu pustily samy i jednotlivě. Některé z nich neuklízely pouze jednou, ale na místa, kterým by úklid prospěl, se znovu vrátily. A takových míst se najde bohužel vždy dost. Většina akcí probíhala v okolí městyse, ale něco se našlo také v ulicích a nasbíráno toho bylo opravdu hodně. Výčet sebraného odpadu je pěkně dlouhý, dovoluji si citovat část z příspěvků samotných účastnic této chvályhodné akce: „1 stan, 2 grily, hromada petek, plechovek, lahví, obaly od kondomů, demižon od vína, brejle, bunda, peřiny, chladicí box, lehátko, party stan, židle, sklo, železo atd., atd...“

Také výzva jedné z dobrovolnic stojí za uveřejnění: „Máme tu krásnou přírodu, a to je taky důvod, proč je Toušeň jedna z nejkrásnějších obcí v Polabí. Nenechme si ji zničit haldou odpadků! Proto vyzývám všechny Toušeňáky... Vezměte pytle a rukavice a přidejte se k nám! »Pokladů« je tu, myslím, dost pro všechny. Tak schválně, kdo nasbírá do konce týdne víc pytlů. PS: děkujeme obci, že zajistí odvoz nasbíraných odpadků.“

A my všichni musíme poděkovat těm, kdo si nestěžují, nenadávají, ale beze slova jdou, uklízejí a snaží se udělat okolo nás hezčí svět. Zaslouží si za to velkou pochvalu a uznání!

Druhý jarní úklid

S jarním úklidem přírody nezůstali pozadu ani členové **Mysliveckého spolku Vysoká mez**. Deset z nich v pátek 16. dubna tradičně vyčistilo na Nehvizdské příkopky, naplněné během roku směsicí odpadu, který tam vyhodí bezohlední občané. Po nasbíráni dvaceti pytlů tohoto nepořádku prostory prokukly a také myslivcům je potřeba za to poděkovat.

A při jarním úklidu samozřejmě nesmíme vynechat ani naše domovy, jarní období je pro velký úklid tím nejlepším časem. Uklidit je třeba nejen v domácnosti, ale i na půdě, na zahradě, v garáži, ve sklepě, přebrat a zbavit se nepotřebných věcí, a využít akci pořádanou úřadem městyse – **svoz odpadu**. Na velkoobjemový odpad připravily Technické služby města Čelákovic 24. dubna na Floriánském náměstí čtyři kontejnery. Ty se od 8 do 12 hodin právě stačily naplnit vším možným haraburdím a věcmi, které dosloužily. Připravena byla také multikára na elektrospotřebiče a auto na železný odpad. Zájem byl jako vždy veliký. Ráno bylo sice mrzavé, ale dopoledne už bylo počasí docela přívětivé a svoz proběhl v naprosté pohodě. Týden nato, v sobotu 1. května, se konal jako vždy v ranních hodinách svoz odpadu nebezpečného. Další svoz velkoobjemového a nebezpečného odpadu se bude konat opět na podzim.

Ráj čtenářů

Toušeňští čtenáři, kteří pravidelně navštěvují **veřejnou knihovnu** ve Skleněné vile, jistě s velkou radostí přivítali SMS s informací o jejím znovuotevření. Že bude knihovna opět po sedmi měsících přístupná, si mohli všichni přečíst i na oznámení ve vývěsce na Úřadu městyse. V úterý 11. května v 15 hodin měla knihovnice **Ivana Studničková** vše přichystáno, včetně nových knih dodaných z knihovny v Mladé Boleslavi, a hned po otevření se dostavila první věrná čtenářka. Během otvírací doby přišli vrátit knihy přečtené a vypůjčit si nové další nedočkaví čtenáři. Témata vypůjčených knih byla různá – romány pro ženy, vojenská historie, historické romány..., každý si vybral. Nutno dodat, že otevření knihoven je podmíněno aktuálně platnými vládními nařízeními: omezením počtu návštěvníků 1 čtenář na 15 m² s dodržováním rozestupů 2 m, vstup s ochranou dýchacích cest a použití dezinfekčních prostředků umístěných před vchodem do knihovny. To vše bylo v knihovně dodrženo, čtenářům nebylo nutné nic připomínat, v této době jsou pro nás tato omezení samozřejmostí. Nyní bude knihovna opět fungovat v obvyklém režimu a určitě ke spokojenosti všech věrných čtenářů.

A pro zajímavost pár slov ke knihovnám: je známo, že Česká republika má nejhustší síť veřejných knihoven na světě, a ty jsou zároveň nejnavštěvovanějším kulturním zařízením, které za svůj život využije asi 70 % obyvatel. Přestože počet výpůjček v posledních letech klesá, stále patříme mezi nejpilnější čtenáře na světě, za rok si vypůjčíme desítky milionů knih. Svůj podíl na tom má i naše toušeňská knihovna.



První vzpomínka

V pondělí 3. května ve 13 hodin se u **pomníku padlých** sešli představitelé našeho městyse spolu s dalšími účastníky akce k pietní vzpomínce uctění památky obětí 2. světové války. Jako loni, tak i letos vzhledem ke **covidové** situaci se vše muselo bohužel opět obejít bez účasti širší veřejnosti, základní školy a zástupců místních spolků. Velká změna ovšem nastala ve zcela nové úpravě okolí pomníku, kdy v rámci revitalizace zeleně našeho městyse byly odstraněny staré, nevzhledné dřeviny, které už delší dobu neposkytovaly dostatečně důstojné prostředí, a nadešel čas k jejich obměně. Nahrazeny byly šesti lípami a pomník nyní, tak jako v minulosti, krásně vynikne, stejně jako nový pohled od Slatinných lázní na Skleněnou vilu, a naopak od Parku profesora Procházky na budovy Slatinných lázní [více na straně 9].

K malé slavnostní akci se dostavili starosta Ing. **Luboš Valehrach**, MBA, a místostarostka Bc. **Jana Hadrboľcová**, kteří k pomníku položili věnec, položením kytice se připojili zástupci Obce baráčnické Lázně Toušeň rychtář **Jiří Kučera** spolu s místorychtářem **Petrem Šedou** a tetičkou Mgr. **Alenou Šedovou**. Akce se dále zúčastnili předsedkyně kulturní komise **Hana Němečková** a kronikář městyse RNDr. **Jan Králík**, CSc., s vojenským historikem **Petrem Encem**, kteří krátce promluvili o obnově pamětních desek, doplnění jmen a potřebě úcty k válečným obětem.

Druhá vzpomínka

Po skončení akce u pomníku padlých se všichni zúčastnění přesunuli na místní hřbitov, kde se k nim připojil historik Okresního muzea Praha – východ Mgr. *Martin Hůrka*. Všichni zde společně uctili památku toušeňského občana německé národnosti **Wilhelma Riewalda** [o jeho životním příběhu více na straně 11]. Vojenský



Petr Enc u hrobu Wilhelma Riewalda

historik *Petr Enc* se velmi významně zasloužil o dokončení nové úpravy hrobu, který nedávno doplnil renovovaným křížem s datem narození a úmrtí a zlatým nápisem: „*Ač Němec, přec ochránce vsi v době válečné*“. Obnova hrobu je velmi zdařilá a péče *Petra Ence* si zaslouží velký dík. On sám poté uctil památku statečného občana Toušeň položením květin a krátkým proslovem, na který navázala poděkováním místostarostka Bc. *Jana Hadrboľcová*. Květinu přidal za všechny i starosta městyse Ing. *Luboš Valehrach*, MBA., *Petr Enc* nezapomněl ani na armádního generála Ing. *Tomáše Sedláčka*, kterému se také v tento den přišel spolu s ostatními poklonit a na jeho hrob položil květinu s českou trikolorou. Přestože se květinové pietní vzpomínky mohly konat pouze za menšího počtu účastníků, proběhly velmi důstojně.



K pomníku padlých přišli 3. května tentokrát pouze (zleva) starosta a místostarostka městyse, vojenský historik, (zcela vzadu) tetička baráčníků, (zprava) rychtář s místorychtářem baráčníků a kronikář (foto Hana Němečková)

Filmaři na náměstí



Po natáčení scén k filmu *Poslední závod* v toušeňské sokolovně [více na straně 14] si podruhé v tomto měsíci filmaři vybrali náš městy jako vhodné místo pro filmování. Tentokrát to byly scény do oblíbeného televizního seriálu **Slunečná**, který se z velké části natáčí v sousedních Zápech a je vysílán na *TV Prima* od 11. ledna 2020. Ve čtvrtek 22. dubna bylo na Floriánském náměstí a v ulici Za Školou od podvečera do 22. hodiny rušno. Nejprve byla dovezena osvětlovací technika, později přijížděla další a další auta a Floriánské náměstí i ulice Za Školou se postupně zaplnily také herci a televizním štábem. Všem u přihlížela menší skupinka Toušeňanů, která sledovala celé dění od začátku až do konce. Po přípravách bylo nutné čekat na setmění a v půl deváté bylo konečně slyšet: „*Klapka!*“ a pokyn režiséra: „*AKCE!*“ Každý díl sleduje více než milion televizních diváků, dá se tedy předpokládat, že mezi nimi jsou i Toušeňané. Ti jistě poznají, kde a jaká scéna se u nás natáčela. Ve kterém z dílů ji uvidíme, to nevíme, a necháme se tedy překvapit.

Kudy kam



„*Vítejte v Lázních Toušeni*“ hlásí od května letošního roku **informační poutače** s přehlednou mapou našeho městyse a okolí, instalované z iniciativy *Okrašlovacího spolku* na náměstí a u nádraží. Zajmou určitě nejen nové návštěvníky našeho městyse, ale i mnozí Toušeňané se rádi seznámí s názvy nově přibývajících ulic. Okolí městyse ale všichni jistě dobře známe a rádi se projdeme ať už k Labi či Jizeři, do parků, lesíka, na hřiště, na luka nebo k Malvínám [o Malvínách více na straně 8]. Každý jistě už má své oblíbené trasy a místa, kam se během vycházek vydá. ■

*text Hana Němečková, předsedkyně kulturní komise
foto Hana Němečková a Pavel Kučera*

Apokryf o svatém Floriánu

Letošní floriánskou pouť podruhé pohltila protipandemická opatření a výroční poutní mše zůstala s ostatními bohoslužbami přesunuta do Záp. Floriánská připomínka letos v Toušeni podruhé nemá obvyklou společenskou podobu. Ale zpravodaj na svého patrona nezapomíná.



Floriánská pouť v roce 1937
na obraze Čenka Choděry

Dávné floriánské legendy v toušeňských zpravodajích dosud připomněli PhDr. Dana Kyndrová [Toušeňský zpravodaj 2002/jaro/„1-2“=2-3], Alexandra Červinková [Florián 2012/4-6/17] a Jakub Jeníček [Florián 2018/3-4/5]. Novodobé převyprávění staré legendy je vzácné, ale vzniklo také: pro dětské diváky toušeňského Divadelního spolku je sepsal Ing. **Luboš Jakub** v podobě *apokryfu* = poučného zpracování známého příběhu. Zábavnou scénku o svatém Floriánu zrežisoval spolu s Mgr. *Věrou Hlavatou* a sám si v ní zahrál titulní roli. Na Floriánském náměstí je sledovalo při premiéře (29. listopadu 2015) početné – zejména školní – diváctvo:



Svatý Florián na Floriánském náměstí 2015
– Luboš Jakub a Věra Hlavatá

Milý svatý Floriáne, tohoto městyse patrona, chraň nás od ohně!

Svatý Florián byl zobrazován s mečem, nebo s vědrem vody, jak hasí dům či stavení. Nejčastěji bývá zobrazován s kopím. Svatý Florián je patronem. Patron je světec, který ochraňuje určité území, lidi, anebo povolání. Svatý Florián je ochráncem proti ohni i vodě, takže je to patron proti neúrodě, patron proti suchu, patron všech mydlářů, patron všech kominíků, patron všech hrnčářů, patron všech pekařů, patron všech kovářů. No prostě všech, kdo pracují s ohněm. Kdo však byl tento světec, kde žil a zač trpěl?



Svatý Florián – podmalba na skle od nositele lidových tradic UNESCO
Jiřího Honisse, 2021

Narodil jsem se v druhé polovině třetího století kousek od Vídně. Byl jsem pokřtěn a vychován křesťansky. Hned na začátku dospělosti jsem vstoupil do římské legie a stal se ze mě voják. Po tvrdé dřině se ze mě stal římský důstojník. Po další tvrdé dřině se ze mě stal vedoucí kanceláře císařského místodržícího v Lauriak, hlavním městě provincie Norikum. Pak ale začalo tvrdé pronásledování křesťanů. To bylo za císaře Diokleciána.

Dioklecián byl římský císař a pohan a tvrdě pronásledoval křesťany.

A i v našem městě bylo čtyřicet křesťanů zajato a chystali se je tvrdě mučit. Tak jsem se rozhodl. Vypracoval jsem tajný plán osvobození. Připravil jsem si převlek, naplánoval únikovou cestu, sehnal klíče a vyrazil do vězení. Otevřel jsem první dveře, a tam dlouhá temná chodba, plná pavouků, a na konci dvacet schodů. A další dveře. Opatrně odemknu – a zase: první schod, druhý schod, ... dvacátý schod:

„Co je?“

„Pšššt!“

A pak mě chytli. Přivedli mě před mého nadřízeného, římského místodržícího Akvilinia:

„Floriáne, Floriáne, co s tebou? Jdi, a obětuj bohu Jupiterovi!“



„Jupiterovi? Ch!“
„Floriáne, Floriáne, tak běž, a obětuj berana bohu Marsovi!“
„Marsovi? Ch!“
„No dobře, tak tedy obětuj Venuši!“
„Venuši? Vaším bohům obětovat nebudu a svojí víry se nevzdám!“
„Jak chceš.“

Spoutali mě a odvedli do mučírny. Tam mě čekali římská panna, madridská bota, germánské rohy, pompejská lázeň a egyptští hadi. Nakonec mi uvázali na krk mlýnský kámen a shodili do řeky Enže.

Floriánovo mrtvé tělo bylo potom vyplaveno na skále. Tam ho hlídal orel, aby je nemohli zhanobit pohané. Mrtvého Floriána našla zbožná vdova Valerie. Odesla ho na svůj statek a tam ho tajně pohřbila.

V osmém století byl potom nad hrobem Floriána postaven klášter.

A tak jsem se stal svatým. Dohlížím na všechny, kdo mají co do činění s vodou nebo s ohněm. Však i tady v okolí, když shořelo



Floriánská pouť v roce 1977
na obraze Ferdinanda Blechy

několik vesnic a Toušeň jediná zůstala uchována, vzali si mě místní za patrona. Mám tady kapličku, kostel, náměstí a častokrát slyším modlitbu:

Kde pálí ohně žár a vzrůstá hřích a svár, pomocník je nám dán – náš svatý Florián.

U Toušeňská Floriánská pouť nabývala od roku 1852 různých podob. S návštěvníky lákala i malíře a fotografy. Svatému Floriánu se dostalo nových výtvarných zpracování nejen od nositele lidových tradic UNESCO Jiřího Honisse (2021), ale také od medailéra Davida Kužliaka (2018) (nahore) ■

red

Zápis do základní školy

Zápisu do základní školy v Lázních Toušeni se zúčastnilo celkem 41 dětí. Z toho 34 uchazečů má trvalé bydliště v městysi. Pěti dětem byl udělen odklad. Do naší školy tedy nastoupí od 1. září 2021 nově 36 dětí. Vzhledem k tomu, že jsme na tuto situaci byli připraveni, můžeme otevřít dvě první třídy. Po jednání s Krajskou hygienickou stanicí Středočeského kraje a za souhlasu zřizovatele bude navýšena kapacita školy ze současných 100 na 120 dětí. Stejně tak jsme úspěšně dotčené orgány zažádali o možnost navýšení kapacity družiny z 50 na 75 dětí.

Vzhledem k těmto skutečnostem bylo nutné posílit i náš pedagogický sbor. Staronovou zaměstnankyní je *Andrea Řeháková*, která v současné době v naší organizaci působí na pozici školního asistenta i asistenta pedagoga. Od září nastupuje jako aprobovaná vychovatelka ve školní družině. Paní učitelka, která nastoupí do 1.B je *Mgr. Kateřina Šedivá*. Paralelní první třídu (1.A) bude vyučovat paní učitelka *Ivana Studničková*, která letos opouští své první páťáky s nimiž byla od první třídy.

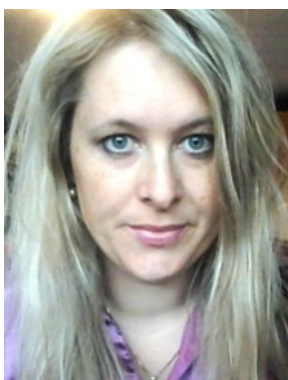
Mgr. Martin Černý,
ředitel Základní školy a Mateřské školy Lázně Toušeň



Nová učebna v podkroví základní školy
foto Jiřina Mrkvičková

Nová paní učitelka budoucích prvňáčků

Milí rodiče,
ráda bych se vám prostřednictvím vašeho informačního zpravodaje Floriána představila.



Jmenuji se **Kateřina Šedivá** a nastupuji na vaši základní školu v Lázních Toušeni jako paní učitelka 1. třídy. Na vaše děti se velice těším. Něco málo bych vám chtěla o sobě říci.

Narodila jsem se v roce 1979 v Hořovicích do učitelské rodiny. Můj dědeček byl ředitelem na Gymnáziu v Chomutově a moje maminka byla ředitelkou ZŠ Lochovice. Po maturitě na příbramském jazykovém Gymnáziu jsem pokračovala ve studiu na Pedagogické fakultě v Ústí nad Labem. Studovala jsem učitelství 1. stupně se specializací na dramatickou výchovu. Po úspěšném ukončení studia jsem se v roce 2002 přestěhovala do

Staré Boleslavi, kde žiji doposud. Nastoupila jsem do boleslavské základní školy jako učitelka cizích jazyků AJ,NJ, Dramatické výchovy, HV a 1. stupně.

V průběhu let jsem byla dvakrát na mateřské dovolené.

Už delší dobu jsem zvažovala, že bych chtěla učit na menší škole, k této myšlence mě přivedla zkušenost mojí maminky, která na vesnické škole učí.

V Lázních Toušeni se vytvořilo nové místo pro učitelku těch nejmenších žáků, prvňáčků. Neváhala jsem, a navštívila vaši malebnou školu. Okamžitě se mi v ní zalíbilo. Po rozhovoru s ředitelem školy *Mgr. Martinem Černým* jsem místo učitelky 1. třídy ve školním roce 2021/2022 přijala.

Na závěr přeji svým budoucím žákům a jejich rodičům hodně zdraví, štěstí, lásky a sil do budoucího školního roku.

Těším se na naše shledání.

Mgr. Kateřina Šedivá,
učitelka 1. B toušeňské základní školy

Venkovní učebna

Pro pohodlnější a příjemnější výuku, zejména v letních měsících, jsme dokončili rekonstrukci nevzhledného koutku na pozemku základní školy. Tento prostor je v současné době využíván pro výuku ve dvou odděleních školní družiny. Jak jsme



Stejně místo před začátkem rekonstrukce
fota Martin Černý

již zmínili výše, bude od nového školního roku kapacita družiny rozšířena na 75 dětí ve třech odděleních.

Dále tento prostor využívají střídavě všechny paní učitelky pro výuku různých vyučovacích předmětů v základní škole. Do začátku letních prázdnin již zbývá jen pár dní. Věříme, že příští rok si všechny novinky v naší škole užijeme naplno.



Zrekonstruovaný prostor u zadního vchodu do základní školy v Lázních Toušeni

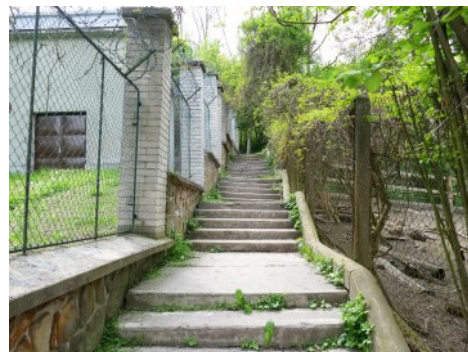
Vítejte v Lázních Toušeni



nás kam. Pokud přeče jen na chvíli zavrátí sluníčko, můžeme posedět v Parku profesora Procházky a v jeho francouzské části se kochat krásou květin v záhonech s nově vysázenými zimozráními a pozorovat velkou dekorativní kouli s tíše stékající vodou. Jistě také oceníme i otevřený pohled na pomník a budovy Slatinných lázní. Mnozí naopak upřednostní procházku podél Malvín, kam sejdou od východního

Přestože letošní jarní počasí nebylo a na větu z předpovědi: „Pochází u nás ovlivní výrazná studená fronta“ jsme si snad už zvykli, stejně stojí za to do Vřdycky je u nás kam. Pokud přeče jen na chvíli zavrátí sluníčko, můžeme posedět v Parku profesora Procházky a v jeho francouzské části se kochat krásou květin v záhonech s nově vysázenými zimozráními a pozorovat velkou dekorativní kouli s tíše stékající vodou. Jistě také oceníme i otevřený pohled na pomník a budovy Slatinných lázní. Mnozí naopak upřednostní procházku podél Malvín, kam sejdou od východního

křížku cestou po schodech ze straně podél plotu vodárenské budovy, kde jsou uzávěry (šoupata) na prvních dvou řadách káranského vodovodu. Ze schodů nelze přehlédnout, ale ani přeslechnout ovečky v Toušeňské zahradě. Bečení ovcí prý předznamenává hojnost. Na prahu léta s nimi silně soupeří žáby z Malvín a zpěv ptáků, který zní z každého stromu. Jeden z nejhezčích koncertů, jaký můžeme slyšet. Záleží jen na nás, kam se vydáme – zda do parků, do lesíka, k soutoku, přes lávku k Jizeře nebo k Malvínám... Je u nás tolik hezkých míst a psát by se o nich dalo dlouho. Vítejte v Lázních Toušeni! ■



HN

Kde se vzaly Malvíny

Zatímco původ dívčího jména *Malvína* je nejasný, možná keltský („krásnooká“), možná germánský („spravedlivá“), pomístní jméno *Malvíny* má původ jasný. Navíc: jako jméno toušeňského přírodního koupaliště zeměpisně obohacuje nové české mapy, knihy, průvodce turistů i síť sítí.

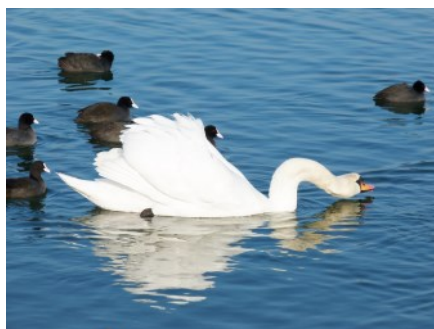


Naše *Malvíny* se odvozují od jednoho z pojmenování souostroví v nejnižším Atlantiku. Jako první je mohl v roce 1520 spatřit portugalský mořeplavec ve španělských službách *Fernão de Magalhães*, ale do map je zanesl až holandský viceadmirál Východoindické společnosti *Sebald de Weert* a souostroví pojmenoval v roce 1600 skromně po sobě *Sebald Islands*. Z následných britsko-španělsko-francouzských sporů o osídlení ostrovů v letech 1664-1700 se nejprve znechutli Britové, pak Španělé. Osadníci nakonec připlouvali z bretaňského (francouzského) přístavu Saint Malo, a námořníci jim proto říkali Malouines (Malovíni). Odtud *Malvíny*. Domovský přístav Malovínů Saint Malo nese jméno velšského světce z přelomu 6. a

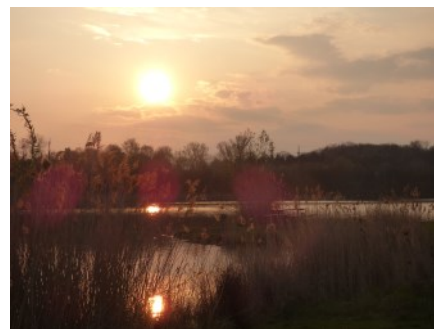
7. století, zvaného Mac'h Low (Maclou, Maclovius), což se vykládá ze staré bretonštiny podle významů slov *mach* („rukojmí“) a *loh* („skvělý“) jako „cenný zajatec“.

Angličané se na svých mapách přidrželi jména *Anthonyho Careyho*, vikomta z *Falklandu*, jehož zásluhou sem kdysi dorazili, souostroví si pojmenovali *Falklands (Falklandy)* a toho jména hojně užívali zvláště po svém návratu od roku 1833. Stav trval téměř 150 let, dokud po *Falklandech* nezačala toužit Argentina. Argentinské vojsko se zde vylodilo v dubnu 1982 a prohlásilo ostrovy za argentinské *Malvíny*. Strhla se poslední námořní bitva století, v níž zvítězila železná britská premiérka *Margaret Thatcherová* a ostrovům tím vrátila název *Falklandy*.

V Čechách v té době obíhal vtíp, že se v oněch vodách vynořila ponorka JZD Slušovice s nabídkou, že sporné území odkoupí pro Československo, s nepatrnou podmínkou, že se *Falklandy* přejmenují na *Flákandy*. V horkém červnu 1982, kdy válka vrcholila, byla



v Toušeni právě nově zpřístupněna písčinná pláž při severním břehu první a druhé tůně. Ideální místo pro osvěžení a odpočinek: toušeňské *flákandy*. Žertem, ze zvyku vše utajovat (byla doba studené války) a v duchu tehdejší politické korektnosti (ČSSR stála na straně lidu Argentiny), začalo se té pláži přezdívat *Malvíny*. Jméno už zůstalo a po deseti letech se občas rozšiřovalo i na nové vodní plochy *Mezi mosty*.



Po těchto *Malvínách* pojmenovaná pohádková vila vstoupila do nové podoby povídky *Václava Dragouna* O labské vile *Malvínce* [Florián 2020/5-6/16-17]. Libozvučností připomíná sličnost dívek, které se sem chodí koupat. Jihoamerické či starobretoňské *Malvíny* (cenný zajatec) tím začaly souviset s keltsko-germánskou *Malvínou* (spravedlivou krásnoočkou) tak blízce asi jen v Lázních Toušeni. ■

RNDr. Jan Králík, CSc.
kronikář městyse Lázně Toušeni
foto Hana Němečková

Proměny parčíku



Parčík v původní podobě krátce po otevření na pohlednici z roku 1930

Mezi budovami Slatinných lázní a Skleněnou vilou stávala do poloviny 20. let 20. století při silnici došková chalupa. Pamětnice Alžběta Bešťáková (1880-1980) vzpomínala: „V místech nynějšího pomníku, pod úrovní silnice, stávalo staré rozdrchané stavení, vpředu byl krámek, ten byl spojen ze silnice můstkem, a v něm bydlela »Svobodka droždárka«, jak jsme jí říkali, protože obchodovala kvasnicemi. Stavení patřilo Židu Byšického, který měl za kostelem hospodářství, ale celá rodina, měli dva syny, i s dětmi zahynuli v plynu za války s Hitlerem. Cesta podle Skleněné vily z Ovčárny již tehdy byla, neb z ní byl přístup do té chajdy. Některá milosrdná ruka to zapálila, aby ves zbavila toho, co ji hyzdilo, a tak vznikl prostor pro pomník padlým.“



Parčík se vzrostlými smrků v pohledu z lázeňské střechy kolem roku 1940

Budování a odhalení pomníku v letech 1926-1927 za starosty Josefa Svobody (z čísla 12) je podrobně popsáno v Knize pamětí městečka Toušeně 1907-1961 [www.laznetousen.cz, 111-113] a zkráceně i ve Floriánu [2016/5-6/8; 2020/11-12/5].



Parčík s trafikou na rohu nedlouho po válce v roce 1945

Místo a úpravu okolí určil věhlasný sochař profesor *Bohumil Kafka*, vybudování parčíku zajistil Ing. *Vladimír Ulrych*, technický správce cukrovaru a od roku 1939 starosta městyse.



Parčík se vzrostlými stromy na pohlednici kolem roku 1955

Pomník byl postaven na náspu v úrovni ulice. Od chodníku byl oddělen lehkým síťovým oplocením s kovanými sloupky na podezdívce z cementových cihel. Od náspu se na obě strany svažoval břeh na nižší úroveň ke zdi v linii Skleněné vily. Zdola byl prostor oplocen pletivem bez podezdívky. Před odhalením pomníku v červnu 1927



Parčík s břízami v roce 1975

bylo celé prostranství osázeno padesáti smrků a patnácti břízami. Původní návrh s parkovou cestou pod pomníkem se neuskutečnil, ale když první stromky uschly, byly vysazeny jiné. U západního horního rohu parčíku byla později postavena dřevěná trafiká.



Parčík bez smrků, zavážený hlušinou z pražského metra na jaře 1978

K první větší úpravě parčíku došlo v souvislosti s umístěním pamětní desky obětem II. světové války na jaře 1947. Na konci následujícího desetiletí byly v parčíku



Parčík se loučí s poslední přerostlou tují na jaře 2021

ponechány pouze břízy a za dalších deset let byl chodník zpevněn dlaždicemi. O parčík se začali starat zaměstnanci lázní.

Při předposlední velké změně za předsedy MNV *Václava Bendy* bylo zrušeno oplocení a podezdívka z bílých cihel rozebrána. V dubnu 1978 dal Místní národní výbor do nižších poloh parčíku mezi břízy navězt zeminu ze stavby pražského metra. Plocha parčíku tak byla dorovnána k úrovni silnice, a aby mohla být od severu zúžena, pomník byl dodatečně zajištěn betonovou podpěrou. Ze zavezeného březového háje zůstalo nejprve sedm stromů, a po třech letech už jen tři v menší hloubce poblíž pomníku. Nová úprava parčíku poté vázla a byla dokončena až za předsedy MNV *Františka Bílého* v létě 1981. Od té doby zde byly okrasné keře, túje, záhony růží, lavičky a betonové květníky. Při severní hraně parčíku se začalo dařit tujím, postupně zastírajícím tehdejší nevábný pohled na Skleněnou vilu. V roce 2009 dožila v pozadí pomníku staletá líska turecká, která svou mohutnou korunou umocňovala vzhled celého parčíku.



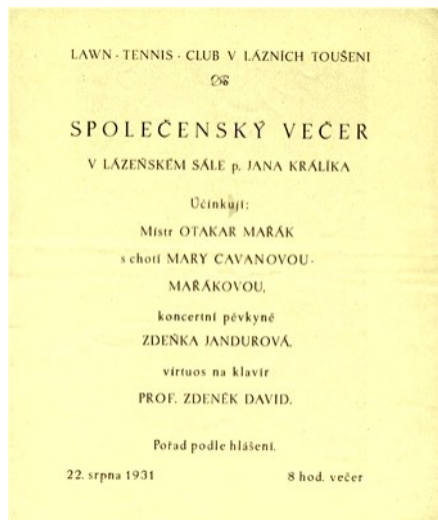
Nový výhled z parčíku ke Skleněné vile

Současná úprava z dubna 2021 dotváří po čtyřech desetiletích mezi Slatinnými lázněmi a rekonstruovanou Skleněnou vilou s Parkem profesora Procházky nový urbanistický a přírodní prostor lázeňského městyse. Dominantu pomníku doplňují dvě trojice lip. Projekt společnosti *Living in Green* předpokládá také novou úpravu trávníků a záhonů.

*kronikář
fota archiv a autor*

Dva večery se záhadou

Před 90 roky, v létě 1931, koncertoval v sále Slatinných lázní Toušeň tehdy nejproslulejší český operní pěvec **Otakar Mařák**. Bylo mu 59 let, ale hlas si zachoval svěží, ohebný, lahodný, podmanivý. *Mařák* měl za sebou velkou kariéru od Vídně přes Londýn po Chicago a stovky gramofonových desek. Poprvé v Toušeni zpíval již o rok dříve. K oběma koncertům (22. srpna 1930 a 23. srpna 1931) byl vydán tištěný program. Jako pořadatel byl uveden místní *Lawn-tennis club*, ale to byla spíše jen mlžná clona: kdo skutečně koncerty tak významného hosta sjednal a sponzoroval, zůstalo neodhaleno. *Mařák* mohl o Toušeni vědět od své první choti *Anny Adamcové*, jezdila sem se svým prvním manželem malířem *Viktorem Olivou*, ilustrátorem Zlaté Prahy. Ani druhé manželství – s lyrickým tenorem – jí ale



nevyrželo: *Mařák* si z Ameriky přivezl jinou lásku – dramatickou pěvkyni *Mary Cavanovou* a po rozvodu s *Annou Adamcovou-Olivovou* se znovu oženil. Pozvání proslulých hostů jistě mohl zařídit i majitel Slatinných lázní *Jan Králík*, sám dobrý zpěvák, který platil svému synovci studium zpěvu u barytonisty *Emila Buriana*, bratra slavného tenora *Karla Buriana*. Kontakt mohla dohovorit také pěvkyně *Gaja Dariová = Kristýna Řihová* z Čelákovic: s *Mařákem* a *Cavanovou*

byla v přátelském kontaktu. Se všemi se ale mohl znát i vrchní rada významné pražské pojišťovny *František X. Meinich*, v mládí učitel toušeňské školy, který v roce 1926 v Toušeni sponzoroval vybudování tenisového kurtu (na lázeňském pozemku v lesíku



Itálie) a předsedal místnímu *Lawn-tennis klubu*. Nelze proto vyloučit, že oba koncerty sponzoroval právě on. Záhada zůstává sice neobjasněna, ale ony dva večery s hvězdnými hosty zdobí dějiny Slatinných lázní dodnes. ■

kro

Koncerty a kachlové reliéfy



Právě před 60 lety, v lázeňské sezoně 1961, v sále Slatinných lázní Toušeň sotva kdo z posluchačů tušil, že nastala historická chvíle: 9. června 1961 zde jako host brandýského pěveckého sboru Bojan poprvé veřejně hrál na housle šestiletý **Čeněk Pavlík** ze Staré Boleslavi. Na klavír ho doprovodila paní učitelka *Stanislava Štursová*. Talent, podpora rodičů, píle, další skvělí učitelé – v tradici legendárního *Otakara Ševčíka* – a vynikající úspěchy v mezinárodních soutěžích dovedly *Čeňka Pavlíka* k pozoruhodné mezinárodní kariéře houslového virtuosa. Sám si ale nejvíce vážil uznání, které jeho ušlechtilé, oduševnělé hře a průzračnému citu vyslovili největší houslisté jeho doby – *Oistrach*, *Milstein* a *Szeryng*. Toušeň byla i místem jeho vůbec prvního samostatného koncertního recitálu (20. 3. 1967) a místem koncertní oslavy prvních 25 let umělecké činnosti (9. 6. 1986). Zrání, výsostné umělecké kvality a skromnost směřovaly *Čeňka Pavlíka* také ke komorní hře. Společně s klavíristou *Ivanem Klánským* a violoncellistou *Markem Jeriem* založili trio, které nazvali po dávném staviteli smyčcových nástrojů *Josephu Guarnerim del Gesù*. A slavně objeli celý koncertní svět: Evropu, obě Ameriky, Asii a Austrálii. *Guarneri trio* vystoupilo i v Toušeni – v poslední zdejší koncertní sezoně (28. 2. 1992). Doteky *Čeňka Pavlíka*

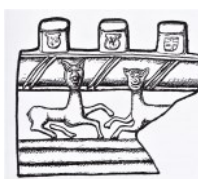
ka s Toušeni se zmnožovaly také jeho zájmem o archeologické objevy, zvláště o nálezy gotických a renesančních kachlů. I o tom už čtenáři *Floriána vědí* [2015/9-10/8]. Ve chvílích aktivního odpočinku – dalo by se říci: ve své druhé profesi – *Čeněk Pavlík* postupně zdokumentoval, roztřídil a vlastními kresbami s podrobnými popisy vybavil dvě objemné knihy: *Encyklopedii kachlů v Čechách, na Moravě a ve Slezsku* [Libri 2004, 1349 kreseb, 472 s.] a *Velký obrazový atlas gotických kachlových reliéfů – Čechy, Morava a české Slezsko* [Libri 2017, 1723 kreseb, 544 s.]. Do obou je zahrnuta i kresba toušeňského komorového římsového kachle s třemi stínkami (trojitým cimbuřím) s náznakem erbů a s čelní výhřevnou reliéfní stěnou, na níž jsou zobrazeny dvě proti sobě ležící, odpočívající laně. Zlomek kachle z počátku 16. století, nález z navážky severovýchodně od někdejšího toušeňského hrádku, je uložen ve sbírkách Městského muzea v Čelákovících. Kresba zlomku jiného kachle, nalezeného přímo v Čelákovících, zobrazovala tři muzikanty a provázela proto každou stránku knihy *Hudebníci v brandýském Polabí* [2007, 128 s.]. Jako houslista vystoupil *Čeněk Pavlík* v Toušeni celkem pětadvacetkrát. ■

ka s Toušeni se zmnožovaly také jeho zájmem o archeologické objevy, zvláště o nálezy gotických a renesančních kachlů. I o tom už čtenáři *Floriána vědí* [2015/9-10/8]. Ve chvílích aktivního odpočinku – dalo by se říci: ve své druhé profesi – *Čeněk Pavlík* postupně zdokumentoval, roztřídil a vlastními kresbami s podrobnými popisy vybavil dvě objemné knihy: *Encyklopedii kachlů v Čechách, na Moravě a ve Slezsku* [Libri 2004, 1349 kreseb, 472 s.] a *Velký obrazový atlas gotických kachlových reliéfů – Čechy, Morava a české Slezsko* [Libri 2017, 1723 kreseb, 544 s.]. Do obou je zahrnuta i kresba toušeňského komorového římsového kachle s třemi stínkami (trojitým cimbuřím) s náznakem erbů a s čelní výhřevnou reliéfní stěnou, na níž jsou zobrazeny dvě proti sobě ležící, odpočívající laně. Zlomek kachle z počátku 16. století, nález z navážky severovýchodně od někdejšího toušeňského hrádku, je uložen ve sbírkách Městského muzea v Čelákovících. Kresba zlomku jiného kachle, nalezeného přímo v Čelákovících, zobrazovala tři muzikanty a provázela proto každou stránku knihy *Hudebníci v brandýském Polabí* [2007, 128 s.]. Jako houslista vystoupil *Čeněk Pavlík* v Toušeni celkem pětadvacetkrát. ■



Polabí [2007, 128 s.]. Jako houslista vystoupil *Čeněk Pavlík* v Toušeni celkem pětadvacetkrát. ■

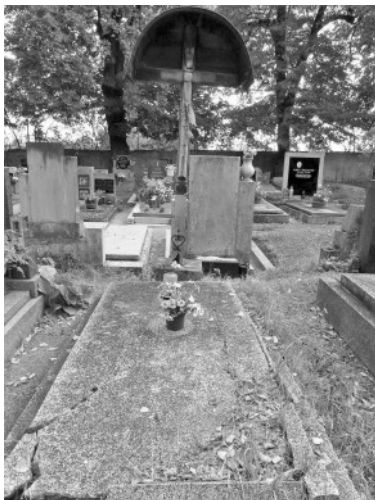
jvk



ka s Toušeni se zmnožovaly také jeho zájmem o archeologické objevy, zvláště o nálezy gotických a renesančních kachlů. I o tom už čtenáři *Floriána vědí* [2015/9-10/8]. Ve chvílích aktivního odpočinku – dalo by se říci: ve své druhé profesi – *Čeněk Pavlík* postupně zdokumentoval, roztřídil a vlastními kresbami s podrobnými popisy vybavil dvě objemné knihy: *Encyklopedii kachlů v Čechách, na Moravě a ve Slezsku* [Libri 2004, 1349 kreseb, 472 s.] a *Velký obrazový atlas gotických kachlových reliéfů – Čechy, Morava a české Slezsko* [Libri 2017, 1723 kreseb, 544 s.]. Do obou je zahrnuta i kresba toušeňského komorového římsového kachle s třemi stínkami (trojitým cimbuřím) s náznakem erbů a s čelní výhřevnou reliéfní stěnou, na níž jsou zobrazeny dvě proti sobě ležící, odpočívající laně. Zlomek kachle z počátku 16. století, nález z navážky severovýchodně od někdejšího toušeňského hrádku, je uložen ve sbírkách Městského muzea v Čelákovících. Kresba zlomku jiného kachle, nalezeného přímo v Čelákovících, zobrazovala tři muzikanty a provázela proto každou stránku knihy *Hudebníci v brandýském Polabí* [2007, 128 s.]. Jako houslista vystoupil *Čeněk Pavlík* v Toušeni celkem pětadvacetkrát. ■

Několik vzpomínek na statečného spoluobčana

V čase letošních Velikonoc byl na toušeňském hřbitově na hrobě **Wilhelma Riewalda** (1895-1955) obnoven náhrobní kříž. O záchranu a renovaci zdobených Božích muk se zasloužil vojenský historik **Petr Enc** z Brandýsa nad Labem – Staré Boleslavi.



Původní hrob před rokem 2017

Hrobové místo samo je od roku 2001 z rozhodnutí zastupitelstva ve zvláštním režimu a správě obce. Nová náhrobní deska byla pořízena v roce 2017.

O **Wilhelmu Riewaldovi** vědí čtenáři Floriána z několika zmínek [2015/5-6/2+13, 2016/3-4/1, 2020/3-4/11]. Nově se podařilo zjistit, že **Wilhelm Riewald** se narodil v České Lípě v učitelské rodině a maturoval v Děčíně. V mládí působil ve studentském hnutí *Wandervogel* (Stěhovavý pták), které prosazovalo obdiv k přírodě, přátelství, čestnosti a věrnosti. Po návratu z fronty z I. světové války pak sám stanul ve svém rodišti mezi hlavními činovníky [M. Cornwall: *The Devil's Wall*, London 2012, 53, 54, 67]. Nacisté toto hnutí v roce 1933 zakázali.

Pracoval jako úředník, s manželkou pobýval střídavě v Praze a v Toušeni. Žili ve dvojdomku 165/166. Jeho statečný a čestný postoj za II. světové války je znám pamětníkům i čtenářům Floriána [2015/5-

6/13]. Z nového úhlu vše popsala pamětnice **Marie Chvojková** (*1933) [P. Enc – J. Potměšil: *Za 5 minut 12*, AOS 2019, 174-178; přetisk ve *Floriánu* 2020/3-4/11].

Další vzpomínky jsou shrnuty v rukopisných pamětech **Aleny Králíkové** (1923-2016) [2013]: „V Toušeni se podepsala poválečná nenávisť také na jediném místním Němci, panu Riewaldovi. Bydlel v druhé části dvojdomku jako Sedláčkovi, jeho paní byla umělecky zaměřená, malířka. Pan Riewald byl velice slušný člověk a od Sedláčků jsme věděli, že za protektorátu naopak řadu lidí z Toušene zachránil. Gestapo si ho samosebou našlo a zavázalo si ho jako informátora, on ale nikdy nenahlásil, co mu někteří lidé donášejí a že dostává i anonymní udání. Nikdy žádné jméno ani podezření neprozradil. Zachraňoval tím celé rodiny a nasazoval vlastní život. Kdyby se to z Gestapa dopátrali, okamžitě by ho zlikvidovali. Jenže jakmile bylo po válce, nejspíš ti samí udavači ho pohnali před Lidový soud. Samozřejmě mu nebylo co dokázat a za co ho obvinít, ztratil ale zaměstnání. Měl rád koně a přijal práci obyčejného kočího.“ Spis mimořádného



Původní nápis na kříži

Lidového soudu v Praze z roku 1946 má číslo Ls XXXII 3469/46, karton 438.

Z rukopisných pamětí čelákovického učitele, varhaníka a sbormistra **Emila Kaplána** (1927-2000) zveřejnil čelákovický zpravodaj nevšední drobnost: „*Snad někoho překvapí,*

proč jsme tak často zpívali a hráli v kostele v Toušeni. Zpívali jsme tam ke cti a slávě Boží moc rádi, protože sedm členů našeho chrámového sboru obětavě dvakrát týdně chodilo pěšky tam i zpět do Čelákovice na zkoušky. Sluší se je jmenovat. Byl to přede-



Nový kříž – Boží muka 2021

vším pan **Vilém Riewald** – původem Němec, ale česky cítící vlastenec, který za II. světové války zachránil mnoho českých lidí z Toušene, a nadto to byl uvědomělý katolický křesťan.“ [Zpravodaj města Čelákovice 2004/7-8/16].

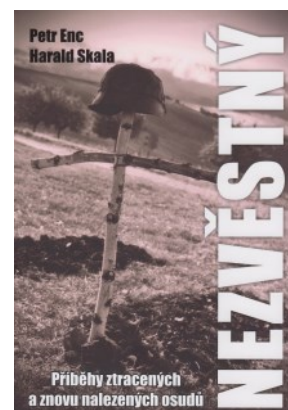
Poslední zprávu o **Wilhelmu Riewaldovi** se podařilo nalézt v časopise čelákovického TOSu v seznamu vyhodnocených pracovníků za srpen 1954: „*Riewald Vilém, pomocný dělník – těžká mechanika, velmi ochotný a pracovitý... dbá na pořádek a na správný přísun materiálu.*“ [Závodní časopis zaměstnanců TOS Čelákovice 17, č. IV, 27. září 1954, s. 1]

Vojenský historik **Petr Enc** připravil pro štítek na obnoveném kříži výstižná slova: „*Ač Němec, přec ochránce vsi v době válečné.*“

kronikář a spolupracovníci
foto Hana Němečková a jvk

Čtyři nezvěstní

Pozoruhodnou knižní řadu věnovanou válečným událostem v našem regionu rozmnožil nedávno svazek autorů **Petra Ence** a **Haralda Skaly** **Nezvěstný** [AOS 2020, 188 s.]. Na křídovém papíře s množstvím unikátních obrazových dokumentů zde ožívají stopy životů čtyř německých vojáků, kteří byli zabiti v prvních dnech po II. světové válce u Nehvizd na toušeňské silnici. Z vojenského hlediska nesmyslně. Z lidského hlediska krutě. Z hlediska času naprosto zbytečně. Po desítky let byli považováni za neznámé a ve svých domovech za nezvěstné. Souhrou až neuvěřitelných okolností – zásluhou faráře, muzejníků a obou autorů – se podařilo vypátrat jména, osudy i místo, kde byli pohřbeni a oznámit je jejich rodinám: **Adolf Müller**, **Franz Widtmann**, **Karl Breuning** a **Franz König**. Početné doklady, zlomky zpráv, úvahy a osobní čtení jsou neradostné, ale strhující i dojemné. „*Chodíme kolem hrobů a ani netušíme, že jsou zarostlé trávou a křovím.*“ Toušeň je v knize zmíněna také ve vzpomínkách **Karla Hrušky** [133] a **Jiřího Růžka** [136-137, 141]. ■



jvk

Toušeň v urbáři brandýského panství z roku 1651



Zcela jedinečným pramenem pro poznání minulosti Toušeně, jejího okolí a krásné polabské krajiny je velmi úhledně psaný urbář brandýského panství z roku 1651, uložený ve Státním oblastním archivu v Praze, fond Velkostatek Brandýs, i. č. 5931 [dostupný též on-line: ebadatelna.soapraha.cz/a/6/1, viz rovněž [Florián 2016/9-10/29]. Byl sice napsán až po ničivé třicetileté válce (1618-1648), avšak obsahuje množství údajů z doby před ní. Měl být totiž „návodem“ pro rekonstrukci předválečného stavu, především tedy panských majetků. Díky tomuto urbáři jsme upozorňováni nejen na míru válečných škod, ale můžeme též nahlédnout až kamsi do rudolfínské doby.

Mlýnářství

Ukazuje se nám zavodněná krajina. Lidé využívali nejen řeku Labe (nebo Jizeru), ale velmi intenzivně i krátké přítoky, na kterých vystavěli množství rybníčků, stavů a sádek, aby jimi zadrželi co nejvíce vody vhodné pro chov ryb, pro dobytek nebo pro mlýny, kterých zde vzniklo přehršle. Má to svou logiku. Oproti jiným oblastem krajina poskytovala velké množství obilí, které bylo třeba zpracovat. To proto mlel v Brandýse největší mlýn, měřeno počtem kol, v celých Čechách. V jednu dobu v něm ve dvou mlýnicích klokotalo 10 kol na mletí mouky. K tomu zde bylo v provozu 16 stoup. Další 4 kola na mletí mouky se nacházela ve zvláštní mlýnici zvané „povodnice“, která se uváděla do provozu v případě vysokého stavu vody (povodnice v sobě uchovávala ještě další dvě kola, která poháněla stoupy či jiné stroje). Toušeňský mlýn byl menší. Píše se o něm: „Při městečku Toušimi mlejn o čtyřech kolách moučných, jedno stupní a pila, kteréhož v držení býval Ciprián Roudnický z Mydlovaru a platí se z něho do roka po 20 kopách grošů míšeňských podle obdarování a majestátu slavné paměti císaře Ferdinanda...“

Rybářství

Rybníky se nacházely u každé obce. U Toušeně bychom na několik narazili v Kabelínském údolí, další *podtěrní* rybník na kapry se nalézal jihovýchodně od středu obce. V tradičním třístupňovém systému chovu ryb zaujímal *podtěrní* rybník počáteční pozici. Líhl se v něm rybi potěr. Prostředním stupněm byl rybník *výtažní*, posledním třetím pak rybník *násadní*. Poté již ryba putovala na trh nebo panské stoly. Doslova ráj rybníků byl v okolí Mochova. Tam krajina působila dojemem jako dnes na Třeboňsku. Tamním rybníkům kraloval více než dva kilometry dlouhý tzv. Velký rybník mezi Mochovem, Vykání a Břístvím, jehož šíře místy dosahovala snad přes jeden kilometr.

V urbáři z roku 1651 na listě 25 v oddílu „*Haltýřové a sádky*“ hned coby první položku čteme: „Při městys Toušimi haltýřův v zemi na živém pramenu pět a jiných roubených také pět, kteří jsou někdy lidem pronajímány byly, jakž se o nich dále při městys Toušimi, co z nich platili, vypisuje.“ Jejich stav byl nelichotivý. Dozvídáme se i důvod: „Ale na ten čas ti haltýřové pustý jsou za tou příčinou, že ti lidé, kteří v rybách kupčili, a takové haltýře najímali, již jsou zemřeli, a na ten čas v témž městečku žádného není, který by těch haltýřův potřeboval. Však budoucně, kdyby jich kdo užívati chtěl, zase se spravit a na ten plat přiváděti moci budou.“

Počet a rozlohu vodních ploch rozšiřovala ještě slepá i živá ramena a četné zákruty neregulované řeky Labe. To vše dohromady mělo jistě vliv na místní klima, přítomnost vodního ptactva, v určitých obdobích roku zvýšený výskyt komárů a jiného hmyzu.



Lesy

Kromě panských luk vykazuje urbář i lesy. V případě Toušeně se jedná o lesy lužní, tj. porůční na podmáčené půdě se specifickou florou i faunou: „*Luh mezi mosty toušeňskými slove Ve vohradě*“. K Toušeni můžeme počítat i luh, který „*slove Šelákov*“ (Čelákov). Autor urbáře do svého díla vložil zajímavý vklad – tabulku s vyměřením lesů, kterou provedla vizitační komise roku 1613. Zde vidíme, že luh mezi toušeňskými mosty měl plošnou výměru 418 provazců, při délce 22 a šířce 19 provazců (tj. cca 40 hektarů), luh *Šelákov* 260 provazců, při délce 26 a šířce 9 provazců (cca 22 hektarů).

* Délka **českého zemského provazce** byla po roce 1541 stanovena na hodnotu jen o málo překračující 30 metrů.



Polní hospodářství

Mezi dalšími panskými majetky uvedenými v urbáři z roku 1651 je především „*Dvůr toušeňský, při městečku Toušimi ležící*“. „*K tomu dvoru jest dědiny vorné okolo sedmi lánův, * kterážto dědina trojím potahem koňským se vzdělávala a vsívalo se na týchž dědinách na zimu: pšenice 140 strychů, ** žita 20 strychů; na jaro: ječmene 27 strychů, ovesa 97 strychů, hrachu 5 strychů.*“

* **Lán** byl starou českou plošnou mírou, která v různých oblastech, v různých dobách a v různých společenských skupinách mívala značně rozkolísanou hodnotu; 1 lán většinou býval více než 18 hektarů (ve specifických případech až 25 či dokonce 28 hektarů).

** **Strych** (jinak též **korec**) byl starou českou plošnou i objemovou mírou; co do plochy představoval *strych* neboli *jitro* rozlohu přibližně 0,3 hektaru; co do objemu rovnal se *pražský strych* necelým 100 litrům (v jiných oblastech však tamní *strychy* mohly představovat až 120 či dokonce 140 litrů).

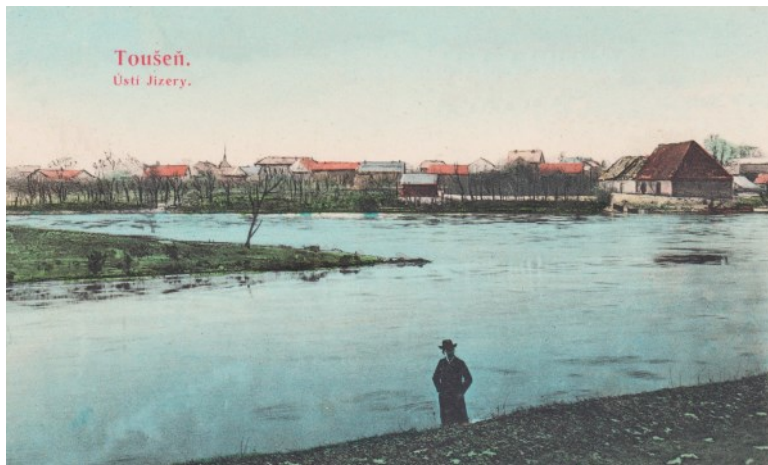
Dobytěk

„Dobytka hovězího chovati se může: krav dojných 20, jalového 30, svinského 15. Ovec bahnic při témž dvoře přes zimu zavíratí a přechovati se může 300 kusův.“

Leckoho možná překvapí, že v renesanční době byly polabské louky plné ovcí. Pravidlem bývala několikasethlavá stáda. Např. ovčín při zápském dvoře měl kapacitu 400 kusů, při dvoře v Dřevčicích dokonce 1 000 kusů ovcí. A to hovoříme pouze o panském majetku. Množství ovcí chovali pro jejich relativní nenáročnost také poddaní.

Vraťme se však do Toušeně. Urbář pokračuje slovy: „Tyto louky k témuž dvoru přináležejí: louka nová velká za Labem, [ze které] bejvá sena 25 vozův dvorských, votavy 13 vozův dvorských, louka stará též za Labem [mívá] sena 10 vozův, votavy 4 vozy, louka pod Polabským rybníkem [mívá] sena 13 vozův, votavy 6 vozův, louka pod vinicí toušenskou [mívá] sena 10 vozův, louka pod mostem toušenským [mívá] sena 6 vozův, votavy 3 vozy, louka vokrúhlá pod Velikým rybníkem [mívá] sena 4 vozy, votavy 2 vozy.“

V záznamech urbáře dohledáme také louky, které se pronajímaly poddaným (ale v případě potřeby se mohly využít pro fořt či opět pro panský dvůr). „Nad rybníkem toušeňským jest louka, a bývala ohražená, na té se klisny a hřibata pástí mohou. Nad touž vohradou jest louka dlouhá, ta se najímá, aneb ke dvoru toušeňskému klidí. Mezi mosty toušenskými jsou luka, ty se lidem pod plat najímají, o čemž nazad mezi platy běžnými poznamenáno jest. Louky v rybníce Polabským za mostem zadním toušeňským bývaly všecky lidem pod platy najatý, jakž nazad mezi platy běžnými to rozepsáno jest. V luhu [jenž] slove V Šelákově jsou luka, kteréž se časem lidem najímají a časem se pro dvory klidí.“



Stodoly bývalé ovčárny (vpravo) na pohlednici kolem roku 1900

Štěpnice a chmelnice

„Při témž dvoře jest štěpnice, v nížto ovoce s potřebu bývá a prodávati se může. V té štěpnici zahrada pro vaření, kdež se téhož dostatek pro čeled' obrodívá.“ Slova značí, že v štěpnici, tj. ovocném sadu, byla zároveň i zahrada, kde se pěstovali plodiny jak pro panskou kuchyň, tak i pro čeled'. Jednalo se patrně hlavně o zelí, dále o běžnou zeleninu jako cibuli, česnek, mrkev apod.

„Při témž dvoře jest chmelnice veliká a plotem ohražená, o nížto i o oužitku jejím dáleji mezi chmelnicemi se najde.“ Z výkazu bývalých užiteků čili ročních výnosů čteme, že chmelnice před válkou dávala okolo 540 strychů chmele (tj. patrně téměř 54 metrů krychlových).



Mlýn (vlevo) krytý doškovou střechou – foto A. Kaiser před rokem 1908

Budovy

Odstavce o toušeňském dvoře jsou zakončeny popisem prostorového uspořádání budov: „Při témž dvoře v jednom pořadí byla ratejna, proti té komora pro čeled', za ní kraviny a marštale pro potah koňský a dobytek jalový, stodoly o dvouh mlatech, ovčín a kůlny, a nad těmi špejchary pro sypání obilí, vše v spodcích od kamene vystavený.“ Ratejnu se rozumí obydlí zřízená v areálu panského dvora coby ubytovací prostory pro čeled'. V ratejnách bydlelo současně několik rodin se spoustou dětí, často několik rodin obývalo jednu (větší) místnost oddělenou na sektory jen symbolicky nábytkem či zástěnou. Živě si umíme představit jaká stísněnost a vlhkost musela v takových prostorech panovat.

Vinice

Ve výčtu vinic na panství ta toušeňská již chybí. Nalézáme jen zápis, že roku 1559 byla vinice puštěna za plat panu Zikmundovi Vaneckému (tj. ke dvoru, který byl později nazván Věžský [Florián 2021/3-4/12-13]). Vinice nebo alespoň místo, kde na Hradištku stávala, však i po třicetileté válce patrně nebylo zapomenuto. Svědčí o tom alespoň zmínka o „louce pod vinicí toušenskou“. Pěstování vína v době předbělohorské (před rokem 1620) zapadá do koloritu doby. Notoricky známá jsou nařízení Karla IV. zacílená již ve 14. století na všeobecné rozšíření pěstování vinné révy v okruhu 3 mil kolem Prahy (tj. myšleno od Starého a Nového Města pražského). Vezmeme-li v úvahu, že tehdejší česká míle měřila něco přes 7 km, pak se dostáváme na okruh cca 20 km od městských hradeb, a tedy v podstatě až do Toušeně. Rozhodnutí Karla IV. nebylo jen nějakým plácnutím do vody. Uvědomme si, že Praha tehdy byla jediné pořádné město v celém Českém království, které Karel navíc rozšířením o Nové Město pražské během pár let cíleně zdvojnásobil. Karel hodlal z Prahy udělat centrum své rozsáhlé říše, křižovatku obchodních cest, sídlo dvora, duchovní centrum země. Při počtu obyvatel, snad přesahujícím až 50 tisíc, se naskývala otázka zásobování včetně vína. Víno (a pivo) v městském prostředí patřilo k základnímu nápoji. Bylo rozhodně bezpečnější pít víno, než často kontaminovanou městskou studniční vodu. Než víno dovážet z velkých dálek, bylo praktičtější si je vypěstovat co nejbližší za hradbami (stejně jako ostatní zemědělské produkty). Tradice pěstování vína se udržela často až do třicetileté války.

Nemůžeme tvrdit, že toušeňská a jiné vinice v oblasti sloužily v rudolfínské době pro zásobování Prahy. Spíše lze předpokládat hlavní využití vína pro místní potřebu panství, brandýského zámku a trh, ale jelikož Toušeň byla součástí komorního (tj. královského) majetku, mohlo se toušeňské víno objevit tu a tam i třeba na stolech Pražského hradu. ■

Mgr. Martin Hůrka, historik OMPV

**Filmové hvězdy
v toušeňské sokolovně**



O natáčení filmu **Poslední závod** jsme informovali čtenáře v minulém čísle *Floriána* [2021/3-4/15].

Kdo šel po letošních Velikonocích 7. dubna kolem sokolovny, nemohl si nevšimnout několika stanů, cateringového vozu, velkých světel společně s odrazovými plachtami a ruchu kolem budovy. Ten, kdo měl víc štěstí, potkal i herce a komparsisty v dobových kostýmech, kteří si v pauze během natáčení rychle odskočili ven na kávu, čaj nebo cigaretu. Sokolovna hostila nejen filmový štáb v čele s režisérem *Tomášem Hodanem*, ale také významné hvězdy českého hereckého a filmového nebe, jakými jsou například *Vladimír Javorský* nebo *Kryštof Hádek*. Přípravy natáčení trvaly dva dny,



**Výuka anglického
jazyka
rodilým mluvčím
v Myšákovi**

pod záštitou jazykové
školy *Carpinus*
z Českého Brodu

- ✓ ve středu odpoledne – v herně Myšáka na náměstí
- ✓ začínáme na konci září
- ✓ možnost převodu dětí z družiny či školky
- ✓ výuka probíhá celých 60 minut (výuka + hra)
- ✓ „nejmladší“ jsou od 15:15 (*po spaní + svačině*)
- ✓ cena za pololetí cca 2.500,-Kč (dle počtu hodin)

informace Ing. Kateřina Bačová

e-mail rc.mysak@centrum.cz

LABENET

**Poskytovatel internetu
v Lázních Toušeni a okolí**

25/25 Mb/s - 290 Kč

50/50 Mb/s - 390 Kč

80/80 Mb/s - 490 Kč

**IPTV SledovaniTV.cz za 100 Kč
WiFi router a instalace zdarma**

www.labenet.cz

605 055 000

během kterých filmaři vymalovali sokolovnu do klasických barev a nezapomněli ani na dobové rekvizity včetně secesního lustru u vchodu. Některé rekvizity zapůjčila Katedra tělesné výchovy Pedagogické fakulta Univerzity Karlovy v Praze. (cvičební náčiní – kozu a koně), některé si filmaři přivezli a některé zapůjčila Tělocvičná jednota Sokol Lázně Toušeň. Mezi ty „naše“ patřila soška *Miroslava Tyrše* (věnovaná před lety Sokolu *Josefem Jarešem*) obrazy významných sokolů a originální toušeňský sokolský prapor. Ten ještě druhý den putoval na natáčení do Škvorce, kde si zahrál v další scéně. Samotné natáčení pak trvalo celý jeden den a skončilo v pozdních nočních hodinách.

Pokud si film *Poslední závod*, jehož premiéra je plánována na 24. února 2022, nenecháte ujít, můžete si zpestřit sledování hledáním toušeňských reálií. ■

*Bc. Jana Hadrboľcová
foto z archivu filmového štábu*



Hrušně a topoly

V rámci další etapy obnovy zeleně v Lázních Toušeni byly v období vegetačního klidu v březnu 2021 odstraněny z Hlavní ulice všechny *hrušně* a z příchodové cesty ke hřbitovu zbylé *topoly*. Výsadba nového stromořadí javorů podél Hlavní ulice byla zahájena v pondělí 19. dubna. Práce proběhly velmi rychle. Ve Floriánu se již o této výměně psalo a kdo tyto zprávy četl, mohl si pomyslet o stále nespojených pisatelích na *facebooku* své.



/foto jvk/



Slavní čtvrtáci

Celostátní měsíčník pro klasickou hudbu, jazz a world music *Harmonie* v dubnovém čísle [Harmonie 2021, č. 4, s. 24-29] podrobně referoval o koncertu České filharmonie *A přeče se uč!* Autor a dramaturg Petr Kadlec v článku přiznal: „Od začátku si lámeme hlavu, jak se obrátit na publikum – dětské, studentské, učitelské, rodičovské – kterému bychom i přes generační různorodost chtěli nabídnout pocit vzájemnosti a pospolitosti... A tak oslovujeme asi tisícovku učitelů, kteří v normálních dobách chodívají se svými svěřenci do Rudolfiny za hudbou, jestli by nechtěli přijít na koncert »namalované«.“ Odezva byla mnohonásobně větší a za pár dnů bylo jasné, že jedna Dvořákova síň rozhodně stačit nebude. Obrázků se nakonec sešlo 2450. Nejen v televizním přenosu, ale také v *Harmonii* pak Petr Kadlec citoval i vzkaz z naší základní školy: „Posílám autoportréty toušeňských čtvrtáků i portrét paní učitelky. Přeci nemohu poslat děti samotné!“ Citát i obrázky znají čtenáři Floriána z předchozího čísla [2021/3-4/5-6].

Báseň o Toušeni

Rodina a přátelé věrné pacientky Slatinných lázní Toušeň Marie Solařové z jižní Moravy vydali v knižní podobě k jejímu životnímu jubileu sbírku jejích básní, nazvanou prostě *Básně* [Suchohrdly-Znojmo 2020, 54 s.], kde je na straně 47 báseň „Vzpomínka se vrací za svitu jitřenky“ o jejím léčebném pobytu v Lázních Toušeni. Mezi 35 básněmi a ilustracemi nejen z květin jsou ve sbírce zachyceny ještě i lázně Kostelec v Beskydech.

/reprofoto jvk/



Studium herectví

Po známých hercích toušeňského Divadelního spolku *Vladce Schilderové-Vítové, Kláře Vodenkové, Filipu Müllerovi, Alici Koflákové a Ondřeji Menouškovi* má namířeno na profesionální hereckou dráhu nejnověji také *Matyáš Hadrbolec* [Florián 2019/3-4/7+11 aj.]. Ještě před maturitou úspěšně složil náročné talentové zkoušky na divadelní fakultu Akademie múzických umění v Praze pro obor herectví alternativního a loutkového divadla.

/foto Hana Němečková/

Televizní soutěž

Ve středu 21. dubna vysílala ČT 1 premiéru 894. dílu vědomostní soutěže *Kde domov můj*, v níž se jako soutěžící představil „pan *Luboš*“, který sice přijel z Prahy-Tróji, ale pozval diváky do Lázní Toušeň, kde občas pobývá u maminky. Lázně Toušeň představil jako městys u Čelákovic, upozornil na „*krásnou pískovnu, která se říká Malvíny, i když se jmenuje jezero Mezi mosty*“, a pozval také k návštěvě zámku do Brandýsa nad Labem.

/foto z ČT Martin Javorek/



Číslovací šotek

Sazečský šotek si dvakrát zažertoval se souhrnným číslováním *Floriána*. Naštěstí jen s celkovým pořadím v závorce. Co se stalo: pořadovým číslem 38. bylo v roce 2018 označeno správně vydání 7/8, ale šotkem i 9/10. Chyba se táhla dál a letos (2021) označil šotek pořadovým číslem 52 jak vydání 1/2 (mělo být 53), tak 3/4 (mělo být 54). Náprava: čísla 53 a 54 proto v tiráži přeskočíme. Toto vydání je v pořadí určitě 55. sešit *Floriána*.

red

Radniční půda



V rámci příprav na rekonstrukci budovy toušeňské radnice prohlédli její podkrovní ředitel čelákovického muzea *Mgr. David Eisner*, dokumentátor muzea *Jan Hergesell* a kronikář městyse RNDr. *Jan Králík*, CSc. Z odložených a polorozpadlých věcí vytřídili obrazové dokumenty (plakáty, podobizny a diplomy), které pak spolu s dvěma bystami zastupitelstvo věnovalo muzeu, aby bylo možno půdu v dohledné době před rekonstrukcí vyklidit.

/foto Jan Hergesell/

Vzkaz pro venčitele

Děkujeme, že po svých pejscích při venčení uklízíte. Zejména, pokud jim činí zvláštní potěšení zastavovat se na obrubnicích, na chodnicích, nebo dokonce před vchody do domů (rád by vzkázal zejména pan *Jaroslav Hatle*). Redakce by mohla, ale nechce dokládat nevábým obrázkem jako kdysi [Florián 2011/7-9/24]. ■

red

<p>Úřední hodiny úřadu městyse LÁZNĚ TOUŠEŇ, Hlavní 56</p> <p>pondělí úřední hodiny: 8:00 - 12:00 13:00 - 17:00</p> <p>starosta: 9:30 - 12:00 13:00 - 17:30</p> <p>středa úřední hodiny: 9:00 - 12:00 13:00 - 17:00</p> <p>pokladna: 8:00 - 9:00</p> <p>telefony: 326 992 302, 326 991 592</p>	<p>Praktický lékař MUDr. Jiří Ranc, Dům seniorů, Za Školou 414, 1. patro</p> <p>pondělí 13:00 – 18:00 úterý 7:30 – 14:00 středa 11:00 – 17:00 čtvrtek 7:30 – 14:00 pátek 7:30 – 13:30</p> <p>telefon: 326 992 361</p>	<p>Veterinární praxe MVDr. Jitka Myslivečková, Hlavní 39</p> <p>pondělí dopoledne: objednaní pacienti + operace 15:00 – 19:00</p> <p>úterý dopoledne: objednaní pacienti + operace</p> <p>středa 10:00 – 12:00 15:00 – 19:00</p> <p>čtvrtek 10:00 – 12:00 15:00 – 19:00</p> <p>pátek dopoledne: Objednaní pacienti + operace 15:00 – 19:00</p> <p>soboty, neděle a pohotovost po telefonické domluvě</p> <p>telefon: 326 992 912, 602 641 294</p>
<p>Večerka u Honzíka Thao Leová Thanh a Ngoc Nguyen Duc, Hlavní 13</p> <p>potraviný – drogerie pondělí – pátek 6:30 – 19:00 sobota – neděle 6:30 – 18:30</p>	<p>Reality Biliková Ilona Biliková, Hlavní 263</p> <p>zprostředkování prodeje a pronájmu nemovitostí zpracování tržního odhadu pro dědické řízení reality.bilikova@seznam.cz telefon: 605 457 150</p>	<p>Advokátní kancelář Mgr. Stanislav Beran, Dům seniorů, Za Školou 414, 1. patro</p> <p>telefon: 606 494 811 email: beran-advokat@seznam.cz</p>
<p>Pošta Partner a prodejna krmiv Za Školou 2</p> <p>pondělí 8:00 – 10:00 úterý 8:00 – 12:00 13:30 – 16:00 středa 8:00 – 12:00 13:30 – 17:00 čtvrtek 8:00 – 12:00 13:30 – 16:00 pátek 8:00 – 12:00 13:30 – 16:00 sobota 9:00 – 11:00 vydávání balíků a listovních zásilek telefony: 604 100 302, 737 946 186</p>	<p>Česká daňová kancelář, s. r. o. Ing. Luboš Valehrach, MBA, Na Požárech 425</p> <p>daňové poradenství, vedení účetnictví telefon: 603 876 540</p>	<p>Casido, s. r. o. Floriánské náměstí 413</p> <p>Prodej jednostranných a oboustranných lepicích pásek, technických, stavebních a elektrikářských pásek, plastových sáčků, pytlů, strečových fólií, plastového obalového materiálu za velkoobchodní ceny. pondělí – pátek 8:30 – 15:00 telefony: 737 242 375-6, www.casido.cz</p>
<p>Gastrodeli U Sokolovny 259</p> <p>výrobky studené i teplé kuchyně, cukrářské i pekařské objednavky@gastrodeli.cz, www.gastrodeli.cz telefon: 326 996 359</p>	<p>Pneuservis, autoservis Emanuel Fiala, Hlavní 13 pondělí – pátek 8:30 – 17:00 sobota – neděle dle dohody telefon: 731 036 059</p>	<p>Nakládání s odpadem Michal Schwägerl sutě, písky, štěrky, zemina, dřevo vyklizení, přistavení kontejnerů, odvoz telefon: 777 435 672, 777 017 068</p>
<p>Kosmetický salon Ivana Jedličková, Za Školou 414 kosmetika, vizážistické služby a prodej kosmetiky Alcina telefon: 606 802 320</p>	<p>Salon Faviola manikúra, pedikúra, kosmetika, masáže Za Školou, bývalá pošta</p>	<p>Dámské kadeřnictví, Hlavní 35 pouze na objednávku telefon: 723 679 943</p>
<p>Rehabilitace – masáže Ivana Drobílková, Dům seniorů, Za Školou 414 LTV cvičení – elektroléčba – mobilizace páteře, reflexní terapie pondělí – pátek dle objednání telefon: 603 254 220</p>	<p>Manikúra, nehtová modeláž Jitka Kolomazníková telefon: 604 710 975</p>	<p>Infozprávy Služba Infozprávy je určena všem občanům městyse a je zcela zdarma.</p> <p>Registrace je možná a) osobně na úřadě v úřední hodiny b) přes internet www.infozpravy.cz c) mobilním telefonem.</p> <p>Registraci telefonem provedete zasláním SMS LT mezera číslo popisné na telefonní číslo 735 166 666</p>
<p>SALON LINDA - Stříhání pejsků Eva Pencová, Na Ostrůvku 292 telefon: 773 079 428</p>	<p>Pedikúra, kosmetika Lenka Fabiánová telefon: 721 460 199</p>	
	<p>Masáže Sophie Dragon telefon: 723 022 979</p>	
	<p>Poradce v životních situacích a hypnoterapeut Martina Nepimachová telefon: 703 383 611</p>	