

Městský úřad Brandýs nad Labem-Stará Boleslav
Masarykovo náměstí 1/6
250 01 Brandýs nad Labem-Stará Boleslav



Odbor dopravy

Naše č.: MÚBNLSB-OD-12743/2026-KOTMI
Naše sp. zn.: OD-2829/2026-KOTMI
Vyřizuje: Milan Kotlář
Tel.: 326909344
E-mail: milan.kotlar@brandysko.cz

ELEKTROMONTÁŽE KALCŮ, s.r.o.
IČ 07360461
Uhy č. p. 58
273 24 VELVARY

Datum: 02.02.2026

**VEŘEJNÁ VYHLÁŠKA
OPATŘENÍ OBECNÉ POVAHY
STANOVENÍ PŘECHODNÉ ÚPRAVY PROVOZU NA POZEMNÍCH KOMUNIKACÍCH**

Městský úřad Brandýs nad Labem-Stará Boleslav, Odbor dopravy, jako příslušný orgán státní správy ve věcech provozu na pozemních komunikacích, podle § 124 odst. 6 zákona č. 361/2000 Sb., o provozu na pozemních komunikacích a o změnách některých zákonů (zákon o silničním provozu), ve znění pozdějších předpisů, na základě podnětu spol. ČEZ Distribuce a.s., Teplická 874/8, 405 02 Děčín, IČ: 24729035 zastoupena na základě plné moci spol. Elektromontáže Kalců, s.r.o., Uhy 58, 273 24 Velvary, IČ: 07360461 (dále jen žadatel) podaného dne 26.1.2026 stanovuje podle § 77 odst. 1 písm. c) zákona o silničním provozu v návaznosti na ust. § 77 odst. 5 zákona o silničním provozu a ust. § 171 zákona č. 500/2004 Sb., správní řád, ve znění pozdějších předpisů, přechodnou úpravu provozu na místní komunikaci ul. U Sokolovny v k.ú. Lázně Toušeň, v tomto rozsahu:

Místo stanovení : místní komunikace ul. U Sokolovny u č.p. 182 v k.ú. Lázně Toušeň

Přechodná úprava provozu spočívá v umístění přechodného dopravního značení A6b, A15, B20a (30), B26, B28, C4a, C4b, P7, P8, E8a, E8d, E13 a dopravního zařízení Z2, Z4a, S7 v rozmístění dle situace uvedené v příloze, která je nedílnou součástí tohoto stanovení

Osoba odpovědná za umístění, údržbu a demontáž dopravního značení : spol. Elektromontáže Kalců, s.r.o., Uhy 58, 273 24 Velvary, IČ: 07360461, kontaktní osoba : Petr Jířík, tel. č.: 602687315

Důvod stanovení : zajištění bezpečnosti silničního provozu při stavebních pracích v rámci akce IV-12-6038741 PY-Lázně Toušeň, č. parc. 976/54 - SS100 – zřízení nového odběrného místa z distribuční sítě NN v ul. U Sokolovny v k.ú. Lázně Toušeň

Podmínky stanovení:

- 1) Dopravní značení, případně dopravní zařízení, dále jen „DZ“ bude instalováno odbornou firmou. Osoba zodpovědná za umístění, údržbu a demontáž DZ je povinna po celou dobu užití zajistit okamžitou a nepřetržitou údržbu DZ tak, aby byla zajištěna jeho plná funkčnost. DZ musí být pravidelně kontrolováno. Přiměřeně ke klimatickým podmínkám musí být osobou odpovědnou zajištěna viditelnost a čitelnost DZ a bude opatřeno dostatečným počtem podstavců, aby nedocházelo k jejich spadnutí vlivem nárazového větru. Veškeré přechodné DZ bude umístěno tak, aby nezasahovalo do rozhledových poměrů při výjezdu z vedlejších komunikací. Viditelnost dopravních značek musí být zajištěna na vzdálenost min. 50m. DZ, které je v rozporu s přechodnou úpravou provozu, bude zakryto.
- 2) Dopravní značení musí svým provedením odpovídat zákonu o silničním provozu, vyhlášce č. 294/2015 Sb. a ČSN EN 12 899-1. Dopravní značení bude provedeno a instalováno v souladu s TP 66 (II. vydání) – Zásady pro označování pracovních míst na pozemních komunikacích. Žadatel je povinen zajišťovat průběžnou kontrolu a údržbu dopravního značení a zařízení tak, aby bylo v řádném stavu.
- 3) Žadatel dodrží podmínky uvedené ve vyjádření Policie ČR (Krajské ředitelství policie Středočeského kraje, ÚO Praha venkov - Východ, Dopravní inspektorát) pod Č.j. KRPS-258594-2/ČJ-2025-011506 ze dne 10.10.2025.
- 4) Toto stanovení není použitelné samostatně. Přechodná úprava provozu bude instalována na dobu nezbytně nutnou pro stanovený účel. V případě, že nebude stavba realizována, nebude DZ osazeno.
- 5) Jakmile pominou důvody pro osazení přechodného dopravního značení a zařízení bude neprodleně obnovena úprava provozu.

Platnost stanovení : 1.3.2026 – 30.3.2026

O d ů v o d n ě n í

Městský úřad Brandýs nad Labem-Stará Boleslav, Odbor dopravy, obdržel dne 26.1.2026 podnět spol. ČEZ Distribuce a.s., Teplická 874/8, 405 02 Děčín, IČ: 24729035 zastoupené na základě plné moci spol. Elektromontáže Kalců, s.r.o., Uhy 58, 273 24 Velvary, IČ: 07360461 (dále jen žadatel) na stanovení přechodné úpravy provozu na místní komunikaci ul. U Sokolovny v k.ú. Lázně Toušeň z důvodu vyznačení pracovního místa, kterou si vyžádají stavební práce při výstavbě připojení nového odběrného místa v ul. U Sokolovny v k.ú. Lázně Toušeň. Návrh přechodné úpravy provozu byl dne 10.10.2025 odsouhlasen dotčeným orgánem Krajským ředitelstvím policie Středočeského kraje, ÚO Praha venkov - Východ, Dopravním inspektorátem pod Č.j. KRPS-258594-2/ČJ-2025-011506.

Odbor dopravy Městského úřadu Brandýs nad Labem-Stará Boleslav vyhodnotil podnět ke stanovení přechodné úpravy provozu jako důvodný a přechodnou úpravu provozu stanovil, neboť s ohledem na bezpečnost a plynulost silničního provozu je nutné vyznačit a technicky zabezpečit pracovní místo. Návrh dopravního značení rovněž odpovídá obecným požadavkům na bezpečnost a plynulost silničního provozu.

Městský úřad Brandýs nad Labem-Stará Boleslav, Odbor dopravy, v souladu s ust. § 77 odst. 5 zákona o silničním provozu nedoručoval návrh opatření obecné povahy a nevyzýval dotčené osoby k podávání připomínek nebo námitek. Městský úřad Brandýs nad Labem-Stará Boleslav, Odbor dopravy, na základě výše uvedeného oznamuje veřejnou vyhláškou opatření obecné povahy ve věci stanovení přechodné úpravy provozu na místní komunikaci ul. U Sokolovny v k.ú. Lázně Toušeň.

Poučení o odvolání

Proti opatření obecné povahy dle ust. § 173 odst. 2, zákona č. 500/2004 Sb., správní řád, nelze podat opravný prostředek. Opatření obecné povahy nabývá dle § 77 odst. 5 zákona o silničním provozu účinnosti pátým dnem po vyvěšení. Právní účinky doručení má výhradně doručení prostřednictvím úřední desky Městského úřadu Brandýs nad Labem-Stará Boleslav.

Orgány Policie ČR mají právo kontroly a předložení dalších podmínek zajišťujících bezpečnost a plynulost silničního provozu.

- otisk úředního razítka -

Milan Kotlář
referent odboru dopravy

Příloha:

- DIO

Toto opatření obecné povahy musí být vyvěšeno nejméně po dobu 15-ti dnů na úřední desce MěÚ Brandýs nad Labem – Stará Boleslav a Městysse Lázně Toušeň.

Současně se zveřejní též způsobem umožňujícím dálkový přístup.

Vývěsní lhůta začíná den následující po dni vyvěšení, sejmutí vyhlášky je možné následující pracovní den po posledním dni vývěsní lhůty. Poslední den této lhůty je dnem doručení.

Opatření obecné povahy nabývá účinnosti pátým dnem po vyvěšení.

Po sejmutí a potvrzení termínů, prosíme, o zpětné zaslání na Odbor dopravy, MěÚ Brandýs nad Labem-Stará Boleslav, (do DS nebo e-mailem)

Vyvěšeno dne: 3.2.2026 Sejmuto dne: 31.3.2026
Razítka, podpis orgánu, který potvrzuje vyvěšení a sejmutí oznámení.



Obdrží :

Účastníci:

- Žadatel
- Městys Lázně Toušeň
- Policie ČR, KŘP Středočeského kraje, ÚO Praha venkov - VÝCHOD, DI
- MěÚ Brandýs nad Labem-Stará Boleslav



ČEZ Distribuce a.s.
 IČ: 247 290 17



Miloslav Kalců
Elektromontáže a projekce
 Uhy u Velvar 58, 273 24, IČ: 102 34 845



FGTH.CZ
 DOPRAVNÍ ZNAČENÍ | PROJEKCE | INŽENÝRING

FGTH.CZ s.r.o.
 DOPRAVNÍ ZNAČENÍ
 J.Hory 1494, 272 01 Kladno
+420 724 501 708
 fgth.cz@seznam.cz

PROJEKTOVAL:
 Ondřej Novotný, +420 725 458 630, fgth.cz.ondrejnovoty@seznam.cz
 ODPOVĚDNÝ PROJEKTANT:
 Michal Moravec, +420 724 501 708, fgth.cz@seznam.cz
 ADMINISTRÁTOR, INŽENÝRING:
 Václav Moravec, +420 731 868 948, fgth.cz.vaclavmoravec@seznam.cz



Proznak Kladno s.r.o.
 DOPRAVNÍ ZNAČENÍ
 J.Hory 1494, 272 01 Kladno
+420 724 501 701
 info@proznakgroup.cz

DOPRAVNĚ INŽENÝRSKÉ OPATŘENÍ NA PŘECHODNOU / TRVALOU ÚPRAVU PROVOZU NA POZEMNÍCH KOMUNIKACÍCH NA AKCI:

Lázně Toušeň

Lázně Toušeň, MK, ul.U Sokolovny, p.č.976 54, nové SS100 IV-12-6038741

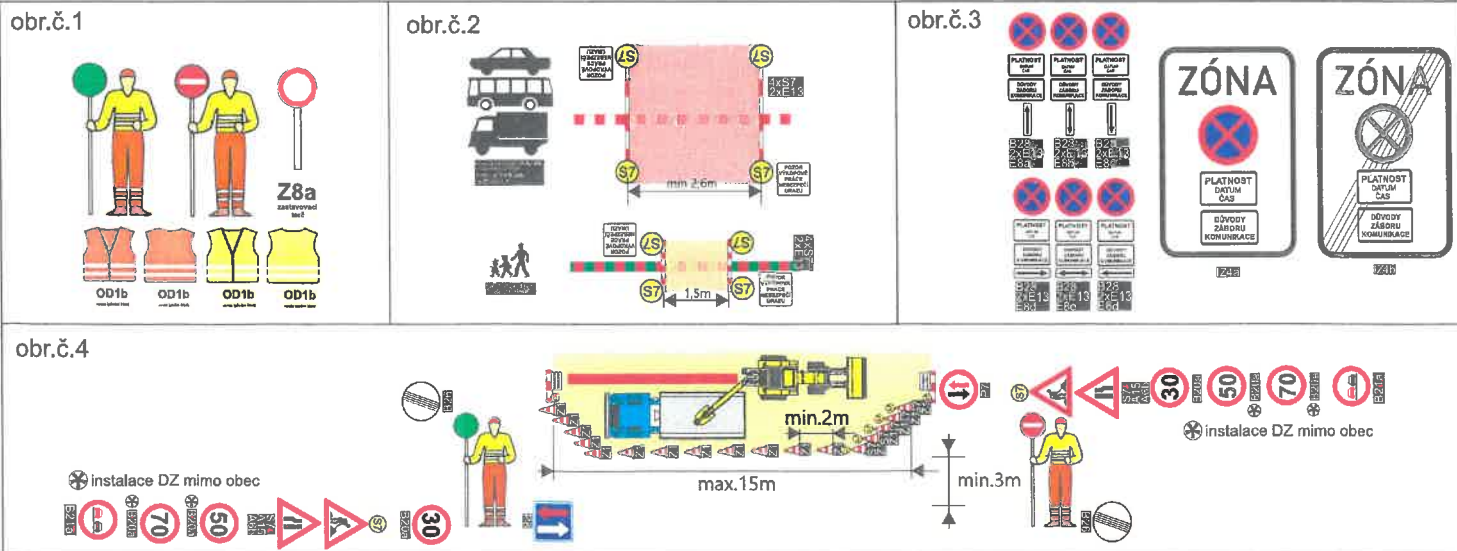
DIO (projektové schéma) společně se souhlasným Stanoviskem místně příslušné Policie České republiky Doprovodního inspektorátu (dle lokace této stavby) je podkladem pro další řízení na konečné získání Stanovení přechodné/trvalé úpravy provozu na pozemních komunikacích a také pro Zvláštního užívání komunikace či Rozhodnutí o uzavírcce na místně příslušném Silničním správním úřadu

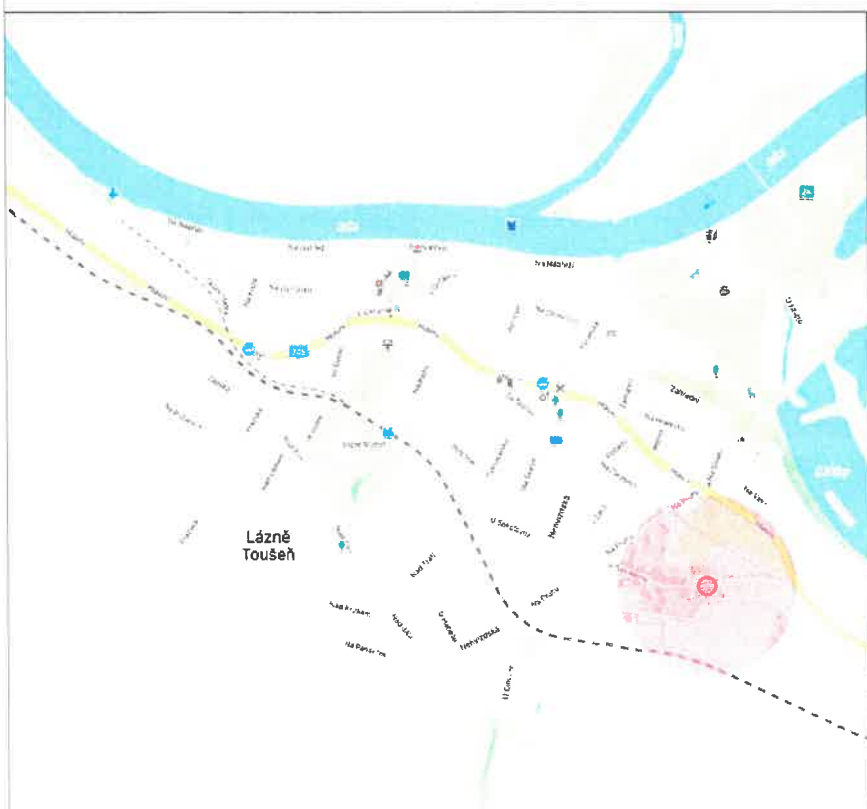
Závazné předpisy, zákony a normy pro instalaci přechodného dopravního značení na pozemních komunikacích

- pravidla silničního provozu platná od 1.1.2001 včetně všech doplňků
- TP65 Zásady pro dopravní značení na pozemních komunikacích (MDS ČR 1995)
- TP66 Zásady pro přechodné dopravní značení na pozemních komunikacích (MDS ČR 1996)
- TP66 Pomůcka pro označování pracovních míst na dálnicích a silnicích pro motorová vozidla, metodický pokyn (MDS ČR 2002)
- Vyhláška 398/2009Sb. o obecných technických požadavcích zabezpečujících bezbariérové užívání staveb (Ministerstvo pro místní rozvoj 2009). Pokud se stávající dopravní značení dostane do rozporu se značením přechodným, nebo pokud by toto omezovalo platnost přechodného značení, bude zakryto.
- Kvalitativní provedení značek musí odpovídat platné příloze vyhlášky MDS č.361/2000 Sb., je prováděcí vyhl.č.294/2015 Sb, kterou se provádí zákon o provozu na pozemních komunikacích a úprava řízení provozu na pozemních komunikacích, ČSN EN 12899-1 a Vzorovým listům staveb pozemních komunikací, část VL 6.1. „Svislé dopravní značky“. Na trvalém vodorovném dopravním značení nebudou prováděny žádné přechodné změny stávajícího vodorovného dopravního značení. Instalace, údržba, průběžná manipulace a demontáž veškerého přechodného dopravního značení, stejně jako uvedení trvalého dopravního značení po ukončení opravy do původního stavu, je povinností zhotovitele stavby. Zhotovitel stavby je odpovědný za zajištění údržby svislého i vodorovného dopravního značení tak, aby byla zajištěna nepřetržitě jeho plná funkčnost po celou dobu užití. Běžná údržba svislého a vodorovného přechodného značení po dobu stavby bude také zajištěna zhotovitelem stavby. Veškerá manipulace s dopravním značením bude prováděna zhotovitelem stanovených pracovníků řádně proškolených dle platného BZOP, nebo autorizovanou firmou na instalaci dopravního značení vybavených platnými pomůckami pro pohyb osob při stavbách na pozemních komunikacích (viz.obr.1). Stávající dopravní značení, které je v rozporu s plánovanou úpravou, bude sneseno nebo kompletně a účinně zakryto. Tato manipulace je dle předchozího odstavce též povinností zhotovitelem, stejně tak jako oprava nebo výměna případně poškozených značek. Stavba přechodného dopravního značení bude prováděna především v době sníženého silničního provozu tak, aby měla co nejmenší dopad na jeho bezpečnost a plynulost.

Podmínky pro získání zvláštního užívání komunikace na veřejném prostranství.

- Zákon č. 13/1997 Sb. o pozemních komunikacích, § 25, ve znění pozdějších předpisů (dále jen zákon), zvláštní užívání komunikace, tj. užití místních komunikací jiným než obvyklým způsobem. Výčet zvláštních užívání komunikace podrobně vysvětluje § 25 zákona. Pojem veřejného prostranství vysvětluje § 34 zákona č 128/2000 Sb., o obcích (obecní zřízení), ve znění pozdějších předpisů, kde veřejným prostranstvím jsou všechna náměstí, ulice, tržiště, chodníky, veřejná zeleň, parky a další prostory přístupné každému bez omezení, tedy sloužící obecnému užívání, a to bez ohledu na vlastnictví k tomuto prostoru. Ke zvláštnímu užívání místní komunikace, pak musí příslušný silniční správní úřad, vydat povolení ke zvláštnímu užívání místní komunikace. Toto povolení se vydává podle správního řádu ve správním řízení, podrobnosti žádosti uvádí § 25 zákona a § 40 vyhlášky č. 104/1997 Sb., ve znění pozdějších předpisů. Zvláštní užívání veřejného prostranství upravuje zákon o místních poplatcích č. 565/1990 Sb., ve znění pozdějších předpisů. Poplatek se zavádí obecně závaznou vyhláškou. Veřejné prostranství je vyznačeno zákresem do katastrální mapy.
- Dokumenty potřebné pro získání zvláštního užívání komunikace:
 DiO / Dopravně inženýrské opatření - projekční schéma umístění přechodného dopravního značení vyhotoveného na základě místního šetření a případnou konzultací s místně příslušným silničně správním úřadem a s komunikačním inženýrem příslušného oddělení D.I. Policie ČR a následné získání souhlasného Stanoviska PČR, D.I.
 DiR / Dopravně inženýrské opatření - vyjádření, stanoviska a podklady od potřebných zúčastněných subjektů (např. ŘSD, KSÚS, vlastníci komunikací, obec, město, kraj, dopravci / BUS, dodavatel, subdodavatel, atd.) pro získání finálové dokumentace pro Stanovení přechodné úpravy na PK a pro Zvláštní užívání PK (výkopové / záborové povolení) a případné Rozhodnutí o UZAVÍRCE na příslušném silničně správním úřadě, MěÚ.K dodání předmětného DiR je potřeba do žádosti uvést přesný termín konání akce, telefonní a emailový kontakt na zodpovědnou osobu, název, adresu a IČ zhotovitele a případnou plnou moc.
- Majitelé všech přilehlých nemovitostí budou nejméně jeden měsíc před započítáním stavby informováni o průběhu výkopových prací v jejich lokalitě. Všechny jízdní a chodecké trasy přerušené výkopem, včetně vjezdů/výjezdů případně vchodů/východů do všech přilehlých nemovitostí je nutno nainstalovat přejezdové nebo chodecké můstky (viz.obr.2)
- Segmenty uzavírek (záborů) budou označeny svislým provizorním dopravním značením zákaz zastavení B28 (popř. zónovou dopravní značkou se symbolem B28). Všechny tato dopravní značky budou dále obsahovat dodatkové tabulky E13 s uvedením termínu platnosti a důvodu záboru. Tyto jmenované dopravní značky je dle zákona _____ nutno osadit 7 kalendářních dnů před začátkem stavby (viz.obr.3)
- Modelové schéma pro průjezd vozidel podél záboru / pracovního místa v délce max15m na komunikaci v obci - mimo obec (viz.obr.4)

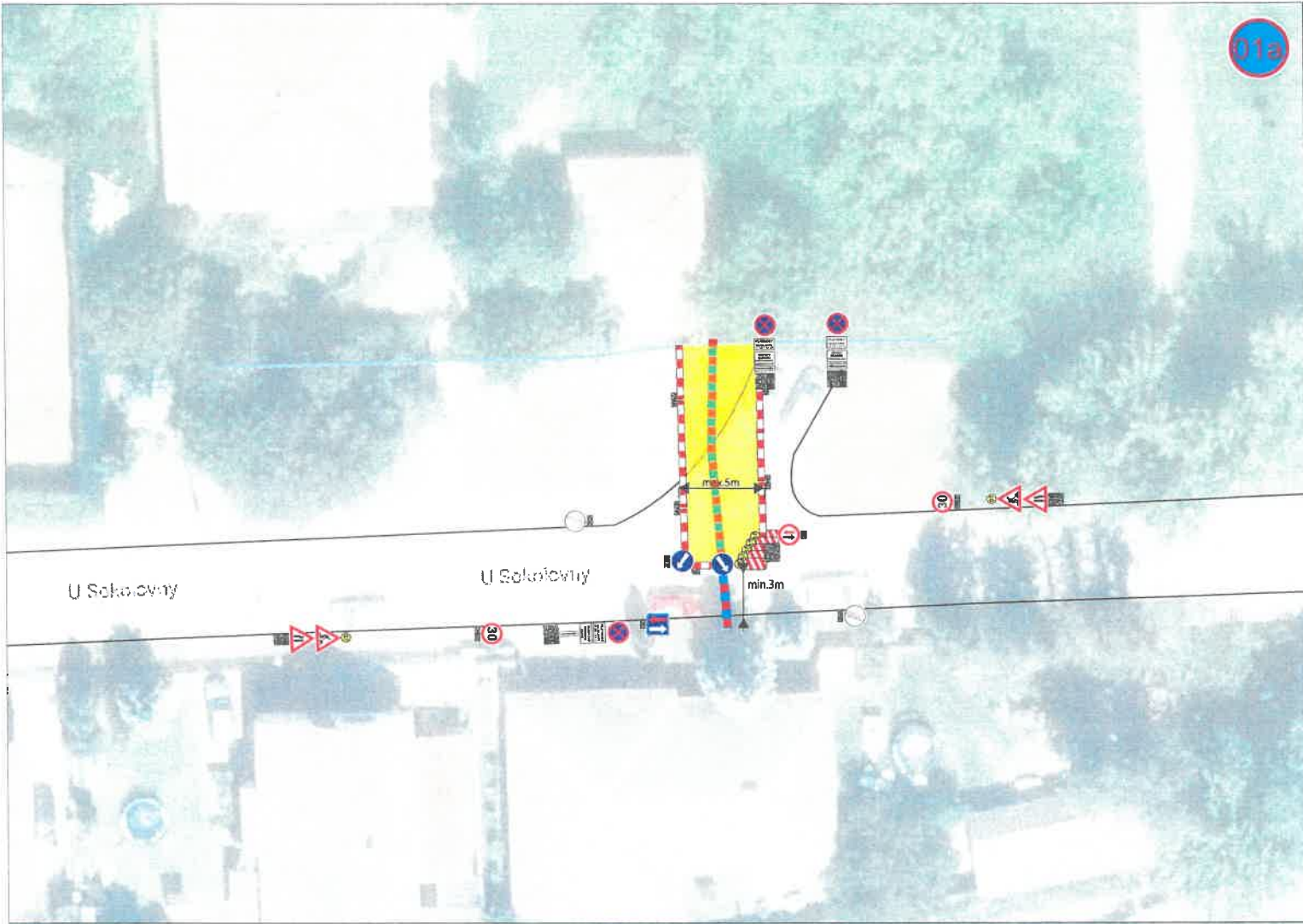




LEGENDA:

| | |
|--|---------------------------------------|
| | PŘECHODNÉ / STAVEBNÍ DOPRAVNÍ ZNAČENÍ |
| | TRVALÉ / STÁVAJÍCÍ DOPRAVNÍ ZNAČENÍ |
| | OHRANIČOVACÍ PÁSKA - MLÍKO |
| | PLOCHA ZÁBORU / PRACOVNÍ MÍSTO |
| | TRASA VÝKOPU |
| | STÁVAJÍCÍ OPLOCENÍ / OBVOD BUDOV |
| | TRASA ½ PŘEKOPU |

01a



01b

